

Architektura sakralna

STAN BADAŃ

Nie powstała dotychczas publikacja, która w sposób wyczerpujący i kompleksowy omawiałaby zagadnienie architektury sakralnej w rejonie Górali Nadpopradzkich. Podstawą i punktem wyjścia w niniejszej artykule jest praca Mariana Korneckiego (1924–2001)¹, której autor w sposób syntetyczny, omówił kościoły istniejące na opisywanym terenie przed rokiem 1972. Drugą, istotną publikacją, ułatwiającą przedstawienie nieistniejących świątyń w Barcicach i w Piwnicznej, jest inwentarz zabytków Stanisława Tomkowicza (1850–1933)² wydany z rękopisu przez Piotra i Tadeusza Łopatkiewiczów i opatrzony ich komentarzem opisującym aktualny (czyli z początku XXI w.) stan zabytków. Podstawowym opracowaniem dotyczącym małej architektury sakralnej jest publikacja pod redakcją ks. Jana Rzepy (1917–2008)³. Jej treść została przeze mnie skonfrontowana ze stanem obecnym podczas badań terenowych (prowadzonych w latach 2019–2020) oraz uzupełniona o dodatkowe informacje i nowe, nieuwzględnione w publikacji miejsca. Klasyfikację kapliczek pod względem typograficznym ułatwiła cenna publikacja Tadeusza Seweryna (1894–1975)⁴ oraz nowsza pozycja autorstwa Tadeusza Czerwińskiego⁵, bazująca na opracowaniu Seweryna i wzbogacająca

¹ M. Kornecki, *Kościoły Diecezji Tarnowskiej*, [w:] *Rocznik Diecezji Tarnowskiej na rok 1972*, Tarnów 1972.

² S. Tomkowicz, *Stanisława Tomkowicza Inwentarz zabytków powiatu sądeckiego*, t. 1-2, Z rękopisów autora wydali i własnymi komentarzami opatrzyli Piotr i Tadeusz Łopatkiewiczowie, Kraków 2007.

³ *Kapliczki, figury i krzyże przydrożne na terenie Diecezji Tarnowskiej*, red. J. Rzepa, t. I, Tarnów 1983.

⁴ T. Seweryn, *Kapliczki i krzyże przydrożne w Polsce*, Warszawa 1958.

⁵ T. Czerwiński, *Ocalić od zapomnienia. Kapliczki i krzyże przydrożne w Polsce*, Warszawa 2012.

je o dodatkowe informacje. Uzupełnienie tematu stanowią materiały zawarte w opracowaniach dotyczących historii regionu. Cenne informacje związane ze świątyniami w Piwnicznej zawarte zostały w pracy autorstwa Henryka Stamińskiego (1903–1977)⁶. Ważne fakty dotyczące piwniczańskiej parafii, w tym także obecnego kościoła parafialnego, zostały uwzględnione w tekście Józefa Długosza (1928–2014)⁷. O piwniczańskich świątyniach i nadpopradzkich kapliczkach wspomina także w swojej dwutomowej publikacji Barbara Paluch⁸. Cenne zdjęcia nieistniejącego kościoła w Rytrze prezentuje album poświęcony przeszłości tej miejscowości⁹. Ważnych informacji związanych z historią parafii w Rytrze dostarcza też jubileuszowa broszura wydana w 2016 r., w której wymienione zostały również najważniejsze kapliczki z terenu parafii¹⁰. Uzupełnienie informacji, zwłaszcza o kościołach w młodych parafiach, umożliwiły kroniki i strony internetowe parafii. Informacji na temat architektury sakralnej dostarczyły także artykuły znajdujące w lokalnych periodykach¹¹ oraz rozmowy z mieszkańcami i osobami, które sprawują opiekę nad opisywanymi obiektami. Typologię zabytków małej architektury sakralnej przybliżyła praca Tomasza Czerwińskiego¹² z 2012 r., która pozwoliła mi usystematyzować obiekty ze względu na ich kształt oraz materiał, z którego zostały wykonane.

ŚWIĄTYNIE

Na terenach zamieszkałych przez Górali Nadpopradzkich znajduje się obecnie siedem parafii i tyle samo kościołów. Najstarsze z nich, wzniesione z drewna, reprezentujące najpełniej lokalną myśl konstrukcyjną i budowlaną, uległy zniszczeniu w pożarach bądź zostały rozebrane. Były to obiekty w dwóch XIV-wiecznych parafiach: w Barcicach i w Piwnicznej oraz XX-wieczny drewniany kościół w Rytrze. Obiekty, które powstały na ich miejscu, nie odznaczają się żadnymi

⁶ H. Stamiński, *Zarys rozwoju Piwnicznej (Lata 1348-1807)*, Nowy Sącz 2008

⁷ J. Długosz, *Duszpasterze i życie religijne miasta*, [w:] *Piwniczna Zdrój. Studia i szkice z dziejów miasta 1772-1998*, red. J. Długosz, Piwniczna 1998.

⁸ B. Paluch, *Dar Pamięci. Dawni ludzie, rodziny, dawne domy*, Piwniczna 2013.

⁹ *Rytro na starych fotografiach*, red. J. Stasiak-Harabin, P. Gawlak, Nowy Sącz 2018.

¹⁰ *Jubileusz 85-lecia parafii Rytro. Parafia św. Józefa Robotnika*, red. A. Spiechowicz, Nowy Sącz 2016.

¹¹ M. Lebdoń, *Dom na skale. Dzieje kapliczki na Fiedorku*, „Znad Popradu”, 2000, nr 79, s. 6; J. Moś, *Kapliczka [Na Małej Roztoce]*, „Biuletyn Ryterski”, 2000, nr 5, s. 2.

¹² T. Czerwiński, *Ocalić od zapomnienia. Kapliczki i krzyże przydrożne w Polsce*, Warszawa 2011.

unikalnymi cechami, charakterystycznymi dla omawianego regionu. Ich bryły wyrażają raczej ogólnopolskie tendencje architektoniczno-stylistyczne, uzależnione od panujących trendów oraz czasu, w którym zostały wzniesione. Pozostałe kościoły, funkcjonujące przy młodych, XX-wiecznych parafiach, również mają współczesny charakter i nie wykazują cech miejscowej architektury.

KOŚCIOŁY NIEISTNIEJĄCE

Pierwsze wzmianki na temat **kościół w parafii Barcice** pojawiają się w spisach świętopietrza z lat 1325–1328. Wiadomo, że od 1440 r. znajdował się tam kościół pw. Wszystkich Świętych, ufundowany przez króla Władysława Warneńczyka¹³. Była to świątynia jednonawowa, wzniesiona z drewna modrzewiowego i dębowego. Po lewej stronie znajdowała się dobudowana, murowana zakrystia. Ściany we wnętrzu pokrywały barwne polichromie. Prezbiterium od nawy oddzielał rzeźbiony łuk tęczy z polichromowanymi i złożonymi figurami Jezusa, Matki Bożej i św. Józefa. Nawę doświetlały cztery okna o wysokości 4,5 metra. Chór wsparty był na czterech dębowych słupach, a balustradę zdobiło bogate rzeźbienie. Do dębowych zdobionych i kutych drzwi kościoła prowadziły kamienne schody¹⁴. Świątynia spłonęła doszczętnie w wielkim pożarze Barcic w Boże Ciało w roku 1882. Murowaną zakrystię, mocno uszkodzoną przez ogień, wyburzono najprawdopodobniej niebawem po pożarze. Dzięki zachowanej fotografii sprzed 1901 r., wiemy, że ocalała wówczas murowana dzwonnica o konstrukcji parawanowej z dwoma dzwonami, z których starszy pochodził z XVI stulecia. Parafianom udało się uratować ze świątyni trzy zabytkowe ołtarze, w tym najcenniejszy ołtarz główny oraz zabytkowe uposażenie, które częściowo trafiło do parafii ryterskiej powstałej w 1931 r. Z pożaru ocalały również żelazne, kute drzwi do zakrystii, najprawdopodobniej XVII-wieczne, pochodzące z zamku w Rytrze¹⁵. Najcenniejszym zabytkiem pochodzącym z tej świątyni jest retabulum ołtarzowe w kształcie tryptyku z początku XVII w., w którym za pola boczne posłużyły późnogotyckie skrzydła ołtarzowe¹⁶. W polu środkowym ołtarza znajduje się scena Wniebowzięcia

¹³ S. Tomkowicz, *Stanisława Tomkowicza...*, s. 28.

¹⁴ Tamże. s. 312.

¹⁵ Tamże, s. 29–30.

¹⁶ Powstanie skrzydeł ołtarzowych w Barcicach Jerzy Gadomski łączy z krakowskim warsztatem Mistrza Tryptyku z Blizanowa, działającym pod koniec XV w. J. Gadomski, *Gotyckie malarstwo tablicowe Małopolski 1460–1500*, Warszawa 1988, s. 161–162.

Najświętszej Marii Panny malowana na desce, datowana na przełom XVI i XVII lub na rok 1628¹⁷. Na awersach skrzydeł bocznych widnieją wizerunki Matki Bożej z Dzieciątkiem wśród świętych dziewic, Chrystusa wśród apostołów, Ojców kościoła oraz świętych biskupów, natomiast na rewersach znajduje się późnogotyckie Zwiastowanie¹⁸.

W zwieńczeniu mieści się malowana Ostatnia Wieczerza zapewne z przełomu wieków XVI i XVII¹⁹, a po bokach rzeźby przedstawiające św. Wojciecha oraz św. Stanisława. Z pożaru ocalały także wspomniane dwa ołtarze boczne, jednokondygnacyjne ze zwieńczeniem, zdobione ornamentem małżowinowo-chrzęstkowym. Oba pochodząca z drugiej połowy XVII w. W lewym ołtarzu w polu środkowym znajduje się obraz przedstawiający pokutującą św. Marię Magdalenę, w zwieńczeniu – męczeństwo św. Sebastiana, a w predelli scenę *Noli me Tangere*²⁰. W prawym ołtarzu w polu środkowym widnieje wyobrażenie św. Mikołaja, w zwieńczeniu św. Kingi, a w predelli scena Uposażenia trzech panien przez św. Mikołaja. Do wyposażenia świątyni należała także gotycka kamienna chrzcielnica z 1492 r., stojąca nieopodal wejścia²¹.

Kolejną nieistniejącą już świątynią był **kościół pw. Narodzenia Najświętszej Panny Marii w Piwnicznej**. Pierwsza pisana informacja o kościele w tej parafii pojawia się w dokumencie „starszej królowej Polski” Elżbiety Łokietkówny, wystawionym w Krakowie w czerwcu roku 1375²². Przyjmuje się jednak, że świątynia mogła istnieć już wcześniej, za czym przemawia wzmianka w dokumentach lokacyjnych z 1348 r., mówiąca o wydzieleniu terenu pod kościół²³. Pewne jest, że drewniana świątynia istniała już w XV w., o czym świadczy *Księga uposażenia diecezji krakowskiej* Jana Długosza (1415–1480), prowadzona od roku 1470²⁴. Pierwszy opis kościoła w Piwnicznej pochodzi z przełomu XVI i XVII w. Była to wówczas świątynia drewniana, kryta gontem, wyposażona w wieżyczkę na sygnaturkę. Składała w się z trzech części: prezbiterium, nawy oddzielonej od niego

¹⁷ Tamże, s. 58.

¹⁸ Tamże, il. 175–177.

¹⁹ Tomkowicz w *Inwentarzu zabytków powiatu sądeckiego* informuje, że obraz wisiał na ścianie. Do zwieńczenia trafił po konserwacji. Zob. S. Tomkowicz, *Stanisława Tomkowicza Inwentarz...*, s. 29

²⁰ *Noli me Tangere* (łac. *Nie zatrzymuj mnie*), obraz przedstawiający spotkanie Chrystusa z Marią Magdaleną tuż po zmartwychwstaniu.

²¹ S. Tomkowicz, *Stanisława Tomkowicza Inwentarz...*, s. 312.

²² H. Stamiński, *Zarys rozwoju miasta Piwnicznej (1348–1807)*..., s. 66.

²³ Inf. kobieta lat 78, bad. ter. autorki, Piwniczna 2020.

²⁴ H. Stamiński, *Zarys rozwoju miasta Piwnicznej*..., s. 66.



Zwiastowanie, rewers gotyckiego skrzydła tryptyku w kościele parafialnym w Barcicach. J. Gadomski, *Gotyckie malarstwo tablicowe Małopolski 1460-1500*, Warszawa 1988, il. 177

belką tęcza z krucyfiksem oraz przylegającego do niej przedśionka. Pomieszczenia zwieńczone były płaskim stropem z desek pokrytym malowidłami. Wyposażenie ruchome stanowił: ołtarz główny poświęcony patronce kościoła, dwa drewniane ołtarze boczne²⁵, a także ambona i chrzcielnica²⁶. W wieku XVIII świątynia została przebudowana na murowaną, co było możliwe dzięki finansowemu wsparciu ze strony szlachcica Stanisława Kaczorowskiego (ok. 1880-?). Kościół w tym

²⁵ H. Stamiński pisze, że ołtarze były bardzo ubogie i nieprzystosowane do celów, które powinny pełnić. H. Stamiński, *Zarys rozwoju miasta Piwnicznej...*, s. 74.

²⁶ Tamże, s. 73-75.

czasie posiadał we wnętrzu dwa ołtarze – główny, poświęcony Najświętszej Marii Pannie oraz boczny, umieszczony po prawej stronie kościoła, z obrazem Przemienienia Pańskiego²⁷. Pomimo murowanej konstrukcji, w grudniu 1764 r. pożar poważnie uszkodził świątynię, spaliły się również wszystkie księgi metrykalne oraz dokumenty z archiwum parafialnego. Kolejny pożar wybuchł w kwietniu 1876 r. i spowodował doszczętne spalenie kościoła²⁸. Starsi parafianie w relacjach z lat 60. XX w. wspominają zgodnie, że była to świątynia niewielka, ciemna, o bardzo małych oknach. „Kościół był kryty gontem, a na nim mech. W oknach szyby, trochę większe niż w domu”²⁹. We wnętrzu znajdowały się trzy ołtarze, również bardzo ciemne. „Na ścianach żadnych obrazów nie było, żadnych figur. Ławki mało, jakieś trzy po jednej i drugiej stronie”³⁰. Współcześnie Piwniczna szczyli się kościołem neobarokowym wzniesionym w latach 1881–1886.

Trzecią nieistniejącą już świątynią drewnianą był **kościół parafialny pw. Św. Józefa Robotnika w Rytrze**, rozebrany w roku 1992³¹. Początki parafii ryterskiej sięgają 1931 r., wcześniej mieszkańcy Rytra należeli do parafii Barcice i tam uczęszczali do oddalonego o kilka kilometrów kościoła³². Powstanie świątyni, której budowę zainicjował ks. biskup Leon Wałęga (1859–1933) było w dużej mierze zasługą Adama hr. Stadnickiego (1882–1982), znacząco wsparł on budowę finansowo, traktując datek, jako wotum dziękczynne za narodziny synów³³. Kościół powstał w 1929 r.³⁴. Była to świątynia drewniana, szalowana, o prostej konstrukcji słupowo-ramowej. Kościół otrzymał formę jednonawową z krótkim, węższym prezbiterium zamkniętym wielobocznie, po bokach którego znajdowały się dwie przybudówki zakrystyjne.

²⁷ W 1728 r., podczas wizytacji, odnotowano wyposażenie kościoła, bogate w szaty, księgi i naczynia liturgiczne, Tamże, s. 75.

²⁸ J. Długosz, *Duszpasterze i życie religijne miasta*, [w:] *Piwnicza Zdrój. Studia i szkice z dziejów miasta ...*, s. 189.

²⁹ Inf. kobieta lat 80, bad. ter. M. Lebdowicz, *Piwniczna*, lata 60. XX w.

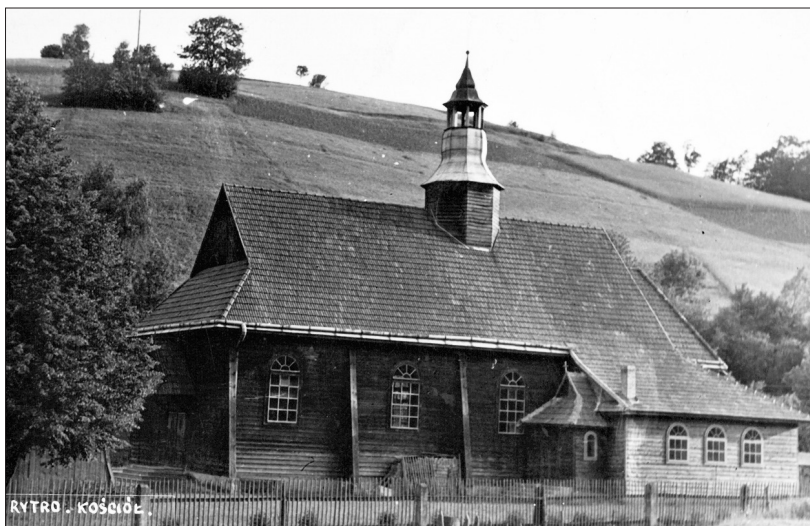
³⁰ Tamże.

³¹ Kronika Ochotniczej Straży Pożarnej w Rytrze.

³² Parafia w Rytrze została erygowana jako oddzielna jednostka administracji kościelnej 8 czerwca 1931 r. przez ks. biskupa Leona Wałęgę, Ordynariusza Diecezji Tarnowskiej. Jedną z ważniejszych inicjatyw biskupa było zwiększenie liczby duchowieństwa oraz kościołów w diecezji, co m.in. zaowocowało wybudowaniem ryterskiej świątyni, J. Stasiak-Harabin, *Parafia pw. Św. Józefa Robotnika*, [w:] *Rytró na starych fotografiach...*, s. 96.

³³ A. Stadnicki, *Wspomnienia*, oprac. J. Długosz, Nowy Sącz 2015, s. 88.

³⁴ Świątynię poświęcił w grudniu 1929 r. barcicki proboszcz ks. Jan Józef Wirmański. Aż do momentu erygowania ryterskiej parafii posługę kapłańską w kościele pełnili księża z parafii Barcice.



Drewniany kościół w Rytrze, lata 30. XX w. Fot. zbiory R. Matyjewicza

Po obu stronach nawy ułożone zostały prostokątne kaplice boczne oddane do użytku w 1956 r.: po lewej poświęcona Jezusowi Milatyńskiemu, a po prawej Matce Bożej Uzdrawienie Chorych. Od frontu do kościoła prowadziła niewielka kruchta. Wnętrze nakryte zostało stropem ze skośnymi odcinkami po bokach, wzmocnionym dodatkowo ukośnymi zastrzałami. Nawa miała dach siodłowy, kaplice dachy pulpitowe, a kruchtę nakryto dachem z naczółkiem. Kościół wieńczyła wieżyczka na sygnaturkę z latarnią³⁵.

Zarówno ołtarz główny, jak i dwa boczne, utrzymane w stylu neogotyckim, powstały około 1929 r. W ołtarzu głównym znajdował się obraz przedstawiający patrona świątyni, św. Józefa z Dzieciątkiem oraz wizerunek Matki Boskiej Częstochowskiej³⁶. W ołtarzyku w kaplicy Matki Bożej została umieszczona kopia obrazu Matki Bożej Uzdrawienie Chorych z kościoła Bonifratrów w Wilnie. Historia obrazu sięga lat 30. XX w., kiedy Rytro odwiedzał każdego roku Chryzostom Drożdż z wileńskiego zgromadzenia Zakonu Bonifratów. Po powrocie do Wilna wielokrotnie otrzymywał on we śnie polecenie, aby zawieźć do Rytra kopię obrazu Matki Bożej z tamtejszego kościoła. Działo się tak przez kilka lat, aż do momentu, gdy zakonnik otrzymał przestrożę, iż na wypełnienie posłannictwa ma coraz mniej czasu. Ponaglony tym snem, 14 maja 1932 r. przekazał do Rytra litograficzną

³⁵ M. Kornecki, *Kościół diecezji tarnowskiej...*, s. 458.

³⁶ Po zburzeniu kościoła obraz Matki Boskiej trafił do kapliczki na Roztoce Ryterskiej.

kopię obrazu. Niedługo później utonął podczas kąpeli w rzece. Początkowo obraz wisiał w zakrystii kościoła, narażony na wyblaknięcie. W 1962 r., ówczesny proboszcz, ks. Józef Woźniacki, zlecił przemalowanie wizerunku na deskę lipową, czego dokonała siostra Alicja z Zakonu Sióstr Felicjanek. Obraz trafił do jednej z kaplic bocznych kościoła³⁷. Od tamtego czasu w parafii nie gaśnie kult wizerunku Matki Bożej Uzdrawienie Chorych. Obecnie wierni w każdą środę zbierają się przed nim na nowennę, prosząc o potrzebne łaski i dziękując za dotychczasową opiekę. W drugiej kaplicy znajdowała się kopia obrazu Chrystusa Milatyńskiego³⁸. We wnętrzu kościoła umieszczono również XIX-wieczny obraz Michała Archaniola, pochodzący z kaplicy na Obłazach Ryterskich. Prezbiterium i nawę oddzielał łuk tęczowy, zwieńczony drewnianym krucyfiksem. Na łuku widniał napis: „Błogosławieni, którzy słuchają słowa Bożego i strzegą go”. Ściany w prezbiterium oraz kaplicy Matki Bożej zdobiła polichromia figuralna wykonana w 1959 r. przez malarza Pawła Mitkę, natomiast autorem polichromii figuralnej z 1966 r. w kaplicy Pana Jezusa był Józef Pogwizd. Na zewnątrz kościół otoczony był lipami, które traktowano jako drzewa święte, chroniące m.in. przed uderzeniem pioruna³⁹. Na placu przykościelnym znajdowała się wolno stojąca metalowa dzwonnica z dwoma dzwonami, wzniesiona w roku 1960⁴⁰.

Świątynia służyła wiernym do 1990 r., kiedy podczas parafialnego odpustu ku czci Matki Bożej Uzdrawienie Chorych dokonano jej symbolicznego pożegnania i Służbę Bożą przeniesiono do nowo powstałej kaplicy św. Franciszka, którą w przyszłości rozbudowano jako kościół parafialny. Dwa lata później drewniana świątynia została rozebrana, a niewielka część jej wyposażenia trafiła do miejscowych kapliczek. Mieszkańcy Rytra z sentymentem wspominają stary kościół, a decyzję o jego rozbiórce uważają za dużą stratę dla regionu i historii Rytra. Bryła pierwszej świątyni została utrwalona m.in. przez ks. Jana Kica (1908-1993), proboszcza w Parafii Rytro w latach 1933-1945, który na szklanych kliszach dokumentował życie parafialne⁴¹. Stary ryterski kościół możemy podziwiać także

³⁷ *Jubileusz 85-lecia parafii Rytro...*, s. 25-26.

³⁸ Obraz wykonany w 1969 r. przez Józefa Pogwizda na prośbę ks. Woźniackiego, związanego z Milatynem Nowym. M. Kornecki, M. Kornecki, *Kościół Diecezji Tarnowskiej...*, s. 459.

³⁹ P. Kulig, *50 rocznica. Obrazek z przeszłości*, „Biuletyn Ryterski”1995, nr 2, s. 5.

⁴⁰ M. Kornecki, *Kościół Diecezji Tarnowskiej...*, s. 459.

⁴¹ W wydanym w 2018 r. bogato ilustrowanym albumie prezentującym Rytro na starych zdjęciach, dwa osobne rozdziały poświęcono szklanym kliszom ks. Kica oraz historii parafii, *Rytro na starych fotografiach...*

na akwreli Edmunda Cieczkiewicza, sądeckiego artysty, który w latach 1948–1958 mieszkał w Rytrze⁴².

KOŚCIOŁY ISTNIEJĄCE WSPÓŁCZEŚNIE

Po pożarze kościoła parafialnego w **Barcicach** (w 1892 r.), msze święte odprawiano w tymczasowym drewnianym baraku⁴³. Początkowo planowano odbudowę zniszczonej drewnianej świątyni⁴⁴, ostatecznie jednak podjęto decyzję o wzniesieniu nowego, murowanego obiektu. W 1889 r. budowniczy Wiktor Sikorski opracował projekt kościoła, którego realizacja rozpoczęła się 1 czerwca 1901 r. Nowa świątynia, **pw. Najświętszej Marii Panny**, została poświęcona⁴⁵ w październiku tego samego roku. To budowla eklektyczna o cechach neogotyku i neoromanizmu. Świątynia otrzymała wewnątrz halowe, trójnawowe, z dwoma kaplicami po bokach oraz z trójbocznie zamkniętym prezbiterium z przybudówkami zakrystyjnymi po obu stronach. Od wschodu przy korpusie znajduje się kwadratowa wieża z przedsionkiem w przyziemiu i piętrowymi przybudówkami po bokach, zwieńczona trójkątnymi szczytami i nakryta ostrosłupowym hełmem. Elewację dolnej kondygnacji wieży oraz przybudówek zdobi fryz arkadkowy.

Na zewnątrz kościół opięty jest uskokowymi przyporami. Prezbiterium, kaplice oraz korpus nawowy nakryte zostały dachami dwuspadowymi. Nad korpusem znajduje się ostrosłupowa wieżyczka na sygnaturkę z latarnią. Wnętrze kościoła zostało sklepienie krzyżowe i wsparte na półkolistych arkadach, wydzielających nawy boczne⁴⁶. Wyposażenie świątyni stanowią omówione wyżej trzy ołtarze ocalone z pożaru w 1882 r. Kolejne dwa ołtarze, znajdujące się w kaplicach bocznych, mają manierystyczny charakter i w polach głównych mieszczą rzeźby przedstawiające: Serce Pana Jezusa oraz św. Józefa. We wnętrzu świątyni znajdują się również barokowa płaskorzeźba Przemienienia Pańskiego z XVII/XVIII w., kamienna chrzcielnica z 1901 r. Stalle, umieszczone po bokach prezbiterium, dwa drewniane

⁴² *Edmund Cieczkiewicz. Melancholia*, katalog wystawy, red. J. Stasiak-Harabin, A. Florek, Nowy Sącz 2017.

⁴³ S. Tomkowicz, *Stanisława Tomkowicza Inwentarz...*, s. 28.

⁴⁴ W parafii zachowała się dokumentacja autorstwa budowniczego Wiktora Sikorskiego z Krosna, pt. *Obliczenie kosztów ewentualnej odbudowy Kościoła w Barcicach w takim stanie w jakim się tenże przed spaleniem w 1882 r. znajdował zestawione na podstawie dołączonego planu*; S. Tomkowicz, *Stanisława Tomkowicza Inwentarz...*, s. 28.

⁴⁵ Poświęcenia dokonał biskup tarnowski Leon Wałęga.

⁴⁶ M. Kornecki, *Kościół Diecezji Tarnowskiej*, s. 439.



Widok na kościół parafialny w Barcicach, pocztówka z 1916 r.
Fot. zbiory Stowarzyszenia Miłośników Barcic „Barcice kiedyś i dziś”

konfesjonały oraz ławy w nawie wykonane zostały w latach 1901–1903 przez Władysława Łuczkiewicza. Do zakrystii prowadzą kute, żeliwne drzwi, najprawdopodobniej z XVII w., pochodzące z zamku w Rytrze, znitowane z 8 kawałków blachy i zaopatrzone w oryginalny, kowalski zamek⁴⁷. Chór zdobią oryginalne 14-głosowe organy wykonane przez organmistrza Jan Śliwińskiego (1844–1903) we Lwowie w 1890 r. Zostały one zakupione do Barcic z kościoła w Grybowie⁴⁸. Polichromia o charakterze figuralnym i roślinnym została namalowana w 1913 r.

⁴⁷ S. Tomkiewicz, *Stanisława Tomkowicza Inwentarz...*, s. 30.

⁴⁸ Tamże, s. 28.

przez Romana Bieniasza. W przedsionku kościoła znajduje się barokowy krucyfiks z początku XVII stulecia. Przy kościele stoi dzwonnica z trzema dzwonami. Najstarszy z nich pochodzi z 1535 r. i powstał z fundacji Piotra Kmity⁴⁹.

Kościół parafialny w Głębokiem, pw. Trójcy Przenajświętszej, jest najmłodszą świątynią na terenie zamieszkałym przez Górali Nadpopradzkich. Powstał w latach 1988–1998 dzięki staraniom ks. Ludwika Siwadło, ówczesnego proboszcza w Piwnicznej, według projektu Zeona Trzupka⁵⁰. Jest to budowla jednonawowa z wydzielonym prezbiterium, charakteryzująca się nowoczesną bryłą z wielokrotnie złamanym dachem krytym blachą i zwieńczonym strzelistą wieżą. Zarówno w elewacji, jak i w wystroju wnętrza dominuje biel łączona z elementami drewnianymi w naturalnym odcieniu. Wewnątrz w ołtarzu głównym, na tle geometrycznej, barwnej mozaiki, znajduje się obraz Trójca Święta w typie „Tron Łaski”, w którym Bóg Ojciec trzyma w dłoniach Krzyż z ciałem Chrystusa, a nad głową zbawiciela znajduje się Duch Święty w postaci białej gołębiczy.

Murowaną i jednonawową świątynią jest także **kościół w Łomnicy pw. Najświętszego Serca Pana Jezusa**, wybudowany w latach 1913–1914⁵¹. Jest to świątynia z dwiema kaplicami o charakterze transeptu oraz węższym kwadratowym prezbiterium. Po jego bokach znajdują się dwie symetryczne przybudówki zakrystyjne. Od frontu do kościoła prowadzi otwarty przedsionek wsparty na dwóch filarach. Narożniki ścian zewnętrznych zostały ujęte lizenami. Świątynia nakryta jest dachem siodłowym. Nad nawą widnieje wieżyczka na sygnaturę z sześcioboczną latarnią nakrytą ostrosłupowo. Wnętrze zostało pozornie sklepienie kolebkowo na gurtach, a ściany wewnętrzne podzielone uproszczonymi pilastrami⁵². Na ścianie ołtarzowej w prezbiterium znajduje się obraz „Jezu Ufam Tobie”. Dwa ołtarze boczne ulokowane w kaplicach pochodzą z początku XX w. i mieszczą w sobie rzeźby – Chrystusa, Najświętszej Marii Panny i św. Franciszka. Wyposażenie kościoła, pochodzące częściowo z początku XX w. zostało uzupełnione po roku 1964. Przy kościele wznosi się murowana dzwonnica o kształcie potrójnej

⁴⁹ Tamże.

⁵⁰ Kamień węgielny wmurował 9 czerwca 1994 r. biskup Józef Życiński, a konsekracji w 1998 r. dokonał Ordynariusz ks. biskup Wiktor Skworc. *Historia kościoła*, <https://glebokie-wiz.diecezja.tarnow.pl/#parafia>, [dostęp: 19.06.2020].

⁵¹ Poświęcenie kościoła odbyło się w 1915 r., a 10 lat później tarnowski biskup Leon Wałęga erygował w Łomnicy samodzielną parafię. *Piwnicza Zdrój. Studia i szkice z dziejów miasta 1772-1998...*, s. 190.

⁵² M. Kornecki, *Kościół diecezji tarnowskiej...*, s. 329.

arkady, wykonana w czasach zbieżnych z budową kościoła. Znajdujący się w niej dzwon pochodzi z tego samego okresu⁵³.

W latach 1955–1958 w **Kokuszcze** została wybudowana drewniana **kaplica pw. Matki Boskiej Nieustającej Pomocy**, której głównym przeznaczeniem była sala katechetyczna, umożliwiająca sprawowanie lekcji religii, przedmiotu, który w tym okresie był zagrożony usunięciem ze szkół. Inicjatorem budowy był proboszcza Piwnicznej ks. Ludwika Siwadło⁵⁴. W czerwcu 1958 r., wbrew utrudnieniom ze strony architekta, pełniącego funkcję referenta powiatowego budownictwa, odbyła się pierwsza msza święta w nowo powstałej kaplicy⁵⁵. Jest to budowla drewniana, jednonawowa, zaprojektowana na planie prostokąta, ze zwężonym, prostokątnym prezbiterium oraz z przylegającymi do niego, dwoma zakrystyjnymi przybudówkami. Kaplica została nakryta dachem dwuspadowym, zwieńczonym metalowym krzyżem. Od fasady do wnętrza prowadzi przedsionek z parą okien. Jednonawowe wnętrze doświetla kolejna para okien po obu stronach budynku. Najciekawszymi dekoracjami wnętrza są: malowidło ścienne, przedstawiające scenę zwiastowania, znajdujące się na ścianie przylegającej do prezbiterium po lewej stronie oraz ludowe polichromowane rzeźby zdobiące przestrzeń prezbiterium.

Utrata **piwniczańskiej świątyni** spowodowana pożarem w 1876 r. zmobilizowała radę miasta wraz z księdzem Maciejem Żyłą (1844–1900), ówczesnym proboszczem w Piwnicznej, do zorganizowania zbiórki pieniędzy na rzecz nowej inwestycji. Tymczasową kaplicę zaaranżowano w pomieszczeniu na parterze magistratu, gdzie już w listopadzie 1876 r. odprawione zostało pierwsze nabożeństwo⁵⁶. Kwestowano zarówno na Sądecczyźnie, jak również (dzięki zgodzie ówczesnych władz we Lwowie), na terenie całej Galicji, co pozwoliło na zebranie odpowiedniej sumy⁵⁷. W wyniku tych starań kamień węgielny pod budowę nowego **kościół parafialnego, pw. Narodzenia NMP w Piwnicznej**, został wmurowany w roku 1881⁵⁸. W rezultacie

⁵³ Tamże.

⁵⁴ Budowę kaplicy zrealizowano z funduszy parafialnych oraz przy wsparciu mieszkańców, mimo że jej powstanie budziło obawy o nieprzyjemności ze strony władz. Osobą, w szczególności sposób wspierającą inicjatywę był sąsiad kaplicy, Franciszek Izvorski. Kronika parafialna Piwnicznej, zbiory parafii pw. Najświętszej Maryi Panny w Piwnicznej.

⁵⁵ Tamże.

⁵⁶ *Piwnicza Zdrój. Studia i szkice z dziejów miasta 1772–1998...*, s. 189.

⁵⁷ Inf. kobieta, lat 78, bad. ter. autorki, Piwniczna 2020.

⁵⁸ Kościół został poświęcony 24 lutego 1886 r. przez biskupa Jakuba Rozwadowskiego. Konsekracji dokonał biskup tarnowski Ignacy Łobos w 1889 r. *Historia parafii*, www.parafia-koszarzyska.piwniczna.com/, [dostęp: 20.06.2020].



Fragment rynku z widocznym w tle kościołem Narodzenia Najświętszej Marii Panny, ok. 1936 r. Fot. Narodowe Archiwum Cyfrowe, nr sygn. 3/1/0/9/4800

powstała świątynia neobarokowa, murowana i otynkowana na biało, z trójnawowym korpusem i krótkim prezbiterium zamkniętym półkoliście. Po jego bokach znajdują się ustawione symetrycznie dwie przybudówki zakrystyjne. Wieża, ulokowana od zachodu, objęta została bryłą korpusu nawowego. Wieża ta jest w dolnej części prostokątna, a powyżej korpusu nawy kwadratowa, ujęta w narożach pilastrami i zwieńczona ośmiobocznym hełmem w kształcie ślepej latarni z iglicą. Wnętrze świątyni ma sklepienia żaglaste⁵⁹. Arkady międzynawowe i wydzielające przęsła otrzymały zamknięcie półkoliste. Skromną ozdobą fasady kościoła są podziały pilastrów-lizenowe. Świątynia nakryta została dachem siodłowym, z niewielką wieżyczką na sygnaturkę z czworoboczną latarnią⁶⁰. Nowo powstały kościół w pierwszych latach funkcjonował bez kompletnego wyposażenia. Do zakupu podstawowego sprzętu liturgicznego oraz szat niezbędnych do sprawowania mszy świętych przyczynił się ks. Antoni Pasiut (1850–1917), proboszcz w latach 1887–1893)⁶¹. 28 czerwca 1899 r., tuż przed uroczystością

⁵⁹ Sklepienie na planie kwadratu bądź innego wieloboku, zbudowane z czaszy kuli lub elipsoidy o średnicy większej niż przekątna wieloboku stanowiącego plan nakrytego pomieszczenia.

⁶⁰ M. Kornecki, *Kościół Diecezji Tarnowskiej*, s. 458.

⁶¹ *Historia parafii*, www.parafia.piwniczna.com/historia.php, [dostęp: 20.06.2020].

konsekracji, w świątyni umieszczony został ołtarz główny zamówiony u rzeźbiarza Walentego Lisińskiego z Brzeska. W jego centralnej części znalazła się figura Narodzenia Matki Bożej z pracowni Chodzińskiego z Krakowa, natomiast obraz na zasuwie z wizerunkiem Matki Bożej namalował Alojzy Pazdanowski z Nowego Sącza. Dzięki wsparciu parafian, w 1891 r. powstały dwa neobarokowe, dwukondygnacyjne ołtarze boczne, wykonanego przez Ignacego Lorke⁶². W lewym ołtarzu we wnęce znajduje się figura Serce Pana Jezusa, a w przyczołku obraz św. Antoniego z Dzieciątkiem. W ołtarzu prawym mieści się figura św. Antoniego z Dzieciątkiem (pierwotnie znajdowała się tam figura Najświętszej Marii Panny), a powyżej obraz Przemienienie Pańskie.

Ogromny wkład w dalsze wyposażenie kościoła miał ksiądz Jan Dagnan (1858–1930), który funkcję proboszcza pełnił w latach 1893–1930. W 1896 r. w świątyni umieszczona została ambona, a w 1902 r. dobudowano zakrystię od strony południowej. W latach 1903–1904 wykonana została nowa polichromia w kościele oraz w zakrystii, a w 1906 r. powstał nowy chór muzyczny, na który rok później trafiły wielogłosowe organy autorstwa Mieczysława Janiszewskiego ze Lwowa⁶³. Witraże wykonane przez firmę Żeleński z Krakowa w 1908 r. przyozdobiły okna w prezbiterium, a trzy lata później również w nawach. W 1911 r. na ścianach zawisły terakotowe stacje drogi krzyżowej, sprowadzone z Monachium od Józefa Müllera⁶⁴. Rok później, po bokach głównego ołtarza umieszczone zostały dwie figury świętych Piotra i Pawła, pochodzące z poprzedniego drewnianego kościoła⁶⁵. W 1938 r. Tadeusz Terlecki, artysta z Tarnowa, wykonał nową polichromię, która uległa znacznym zniszczeniom w trakcie II wojny światowej. Poważnym uszkodzeniom uległ również ołtarz w nawie głównej, dlatego w latach 50. XX w. zdecydowano się umieścić na jego miejscu mozaikę przedstawiającą Dobrego Pasterza autorstwa Marii Hiszpańskiej Neumann. Projekt artystki spotkał się jednak z częściową dezaprobatą zamawiających, którzy nie zgadzali się na semickie rysy Chrystusa. W rezultacie mozaika, wbrew woli autorki, została zmieniona i odbiega znacząco od pierwotnego projektu.

Ks. Jan Wątroba (ur. 1939), kolejny proboszcz w Piwnicznej w latach 1983–1996 przyczynił się, przy zaangażowaniu parafian, do kapitalnego remontu świątyni oraz budowy nowej plebanii. W 1999 r. rozpoczęto prace nad nową aranżacją prezbiterium. Zdecydowano, że mozaikę

⁶² M. Kornecki, *Kościoły Diecezji Tarnowskiej...*, s. 458.

⁶³ *Piwnicza Zdrój. Studia i szkice z dziejów miasta 1772–1998...*, s. 190.

⁶⁴ Tamże.

⁶⁵ Tamże.



Ołtarz główny w kościele parafialnym w Piwnicznej. Fot. J. Stasiak-Harabin 2019

przysłoni nowa nastawa ołtarzowa, swoim kształtem nawiązującą do oryginalnego, drewnianego ołtarza głównego. Za projekt odpowiada zespół na czele z prof. krakowskiej ASP Czesławem Dźwigajem. W 2003 r. zostały odnowione i konsekrowane dwa ołtarze boczne⁶⁶, natomiast realizację nowego ołtarza głównego ukończono w roku 2019. Ściany prezbiterium ozdabiają dodatkowo obrazy: po lewej stronie przedstawienie Matki Boskiej Różańcowej w towarzystwie św. Dominika oraz wizerunek św. Mikołaja, a po drugiej św. Józef z Dzieciątkiem pędzla Bolesława Barbackiego oraz przedstawienie św. Barbary.

⁶⁶ Przywrócono dawną kolorystykę, złocenia oraz uzupełniono brakujące elementy. B. Paluch, *Dar pamięci...*, s. 269.

Odrębną świątynię mają również **Kosarzyska**, będące dzielnicą Piwnicznej. Plany związane z wybudowaniem kaplicy na tym terenie sięgają lat 30. XX w., kiedy w wyniku starań ks. Piotra Lewandowskiego (1887–1952) rada miejska wydzieliła teren pod nową budowę oraz przyznała na ten cel 280 m³ drzewa. Niestety, podczas niemieckiej okupacji materiały te zostały utracone. W 1952 r. udało się przebudować jeden z domów na niewielki kościół pw. Św. Ludwika⁶⁷. Początkowo msze święte odbywały się dzięki coniedzielnej obecności kapłanów z Piwnicznej. Sytuacja uległa zmianie w 1957 r., gdy do Kosarzysk przybył ks. Marian Poręba (1920–2009), by objąć funkcję proboszcza. Akt urzędowej erygacji parafii miał miejsce w grudniu tego samego roku. Proboszcz w latach 60. XX w. rozbudował kaplicę oraz dobudował skromną plebanię, jednocześnie od samego początku starał się o pozwolenie na wybudowanie nowej świątyni. Otrzymał je dopiero po 15 latach, w 1972 r.

Budowa **kościółka pw. Matki Boskiej Nieustającej Pomocy w Kosarzyskach**, zaprojektowanego przez Piotra Komornickiego z Krakowa, ruszyła oficjalnie w marcu 1973 r.⁶⁸. Nowy kościół został wymurowany z kamienia i otrzymał jednonawowy układ, z dzwonicą w fasadzie. Budowla nakryta została dachem dwuspadowym z dachówką. We wnętrzu znajduje się sklepienie kasetonowe. Ołtarz główny tworzy barwna mozaika, stanowiąca tło dla drewnianego krucyfiksu. Poniżej krzyża mieści się obraz Matki Boskiej Nieustającej Pomocy, a pod nim bogato zdobione tabernakulum, zamówione w Przemyślu, otoczone złożoną glorią z przepłatającymi się wiciami roślinnymi, autorstwa Macieja i Piotra Kauczyńskich z Krakowa⁶⁹. Ów duet artystyczny (ojciec i syn) ma na swoim koncie również witraże w oknach po obu stronach nawy oraz stacje drogi krzyżowej, zdobiące ściany nawy poniżej okien, wykonane w 1995 r. techniką sgraffita.

W czasie, gdy w **Przysietnicy** nie było jeszcze kościoła i odrębnej parafii⁷⁰, życie religijne mieszkańców koncentrowało się wokół dużej, nieistniejącej kaplicy mszalnej pw. Jana Chrzciciela, ulokowanej w centrum wsi. Obecny **kościół parafialny pw. Św. Jana Chrzciciela** powstał w latach 1988–1995 wg projektu Jana Okowińskiego⁷¹. Jest

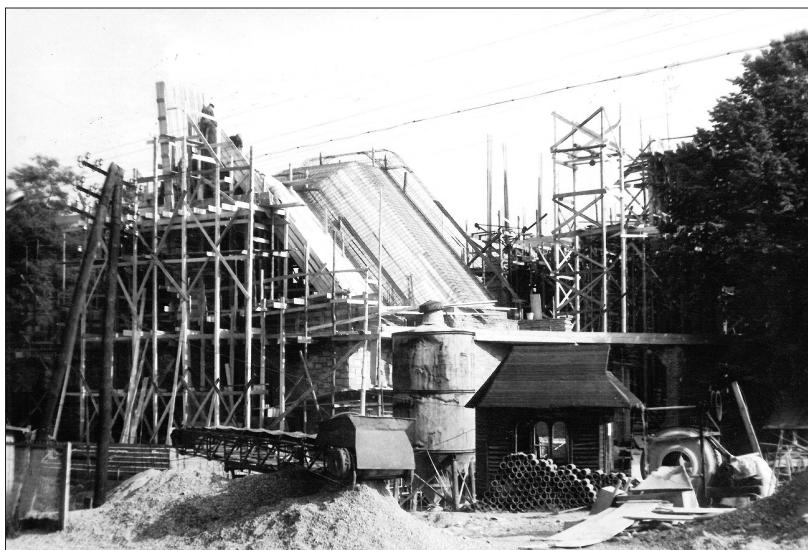
⁶⁷ Piwnicza Zdrój. *Studia i szkice z dziejów miasta 1772–1998...*, s. 193.

⁶⁸ B. Pałuch, *Dar pamięci...*, s. 272.

⁶⁹ Tamże.

⁷⁰ Parafia w Przysietnicy została erygowana w roku 1981.

⁷¹ Kamień węgielny, poświęcony 10.06. 1987 r. przez Jana Pawła II w Tarnowie, został wmurowany 25 września 1988 r. przez bp. Jerzego Ablewicza 29.10.1995 r., który dokonał również poświęcenia nowopowstałej świątyni. *Historia kościoła*, <https://przysietnica-wiz.diecezja.tarnow.pl/#parafia>, [dostęp: 20.06.2020].



Budowa kościoła parafialnego w Rytrze oraz fragment starego drewnianego kościoła, lata 90. XX w. Fot. z Kroniki Parafialnej w Rytrze

to jednonawowa świątynia z dodatkową kaplicą Najświętszej Maryi Panny Niepokalanie Poczętej, którą zaprojektował oraz wykonał Józef Fabisz. Autorem nastawy ołtarzowej w prezbiterium jest Wincenty Kućma. Artysta na tle dużej kamiennej mozaiki umieścił drewnianą kompozycję przedstawiającą Chrztos Jezusa w Jordanie. Wyposażenie wnętrza uzupełniają m.in. witraże Jerzego Skąpskiego, wykonane w 2007 r.⁷²

Nowoczesny pod względem architektury jest także **kościół parafialny pw. Św. Rodziny w Rytrze**. Jego budowę rozpoczęto w roku 1983⁷³. Autorem projektu świątyni był sądecki architekt Zenon Trzupek. W 1989 r. ukończona została dolna kaplica pw. Św. Franciszka z Asyżu⁷⁴. 8 lipca 1990 r., w czasie parafialnego odpustu, przeniesiono tam ze starego kościoła Najświętszy Sakrament oraz obrazy Matki Bożej Uzdrowienie Chorych i Jezusa Milatyńskiego. Odtąd kaplica była miejscem

⁷² Tamże.

⁷³ 12 sierpnia 1984 r. bp. Jerzy Ablewicz wmurował kamień węgielny, poświęcony rok wcześniej przez Ojca Świętego Jana Pawła II podczas czerwcowej pielgrzymki do Ojczyzny. *Jubileusz 85-lecia Parafii Rytr...*, s. 17. Budowę nowej świątyni nadzorował ją ks. Franciszek Klag, ówczesny wikariusz, a w latach 1895–2009 proboszcz ryterskiej parafii. *Kronika parafialna w Rytrze*.

⁷⁴ Kaplice oraz małą elektrownię wodną, działająca przy kościele poświęcił 20 sierpnia 1989 r. ks. abp. Jerzy Ablewicz. Zaproszenie na wydarzenie znajduje się w kronice parafialnej w Rytrze.

Służby Bożej, a stary kościół drewniany został rozebrany. Budowę nowej świątyni ukończono w 2000 r., jej konsekracja miała miejsce 5 lat później⁷⁵. Jednonawowa świątynia o nieregularnym kształcie została nakryta dachem dwuspadowym z blachy. Nad zamkniętym wielobocznie prezbiterium znajdują się dwie, górujące wieże o różnej wysokości, a od północy do prezbiterium przylega prostokątna zakrystia. Poniżej poziomu nawy znajdują się kaplica św. Franciszka oraz pomieszczenia katechetyczne, do których prowadzi wejście od południa z wielobocznym przedsionkiem, nakrytym blaszaną wieloboczną wieżą zakończoną krzyżem. W wysokim i przestronnym wnętrzu, na ścianie ołtarzowej w prezbiterium znajdują się naturalnych wielkości złożone figury Świętej Rodziny oraz płaskorzeźby przedstawiające panoramy Nazaretu i Rytra. Z lewej strony od prezbiterium utworzono kaplicę poświęconą Matce Bożej Uzdrawienie Chorych, w której znajduje się wspomniany już obraz przeniesiony ze starego kościoła. Drugi ważny dla parafian obraz Jezusa Milatyńskiego w 2010 r. został przeniesiony z dolnej kaplicy św. Franciszka i powieszony na ścianie w nawie. Wyposażenie świątyni uzupełniają obrazy przedstawiające św. Jana Pawła II, Jezusa Miłosiernego oraz stacje drogi krzyżowej wykonane przez artystę Wiesława Szyszkę⁷⁶.

MAŁA ARCHITEKTURA SAKRALNA

Poniższe opracowanie uwzględni najważniejsze i najciekawsze obiekty małej architektury sakralnej znajdujące się w regionie Nadpopradzia. Nie jest to zestawienie, wyczerpujące, stanowi jednak zaktualizowaną bazę, mogącą posłużyć za punkt wyjścia do dalszych poszukiwań badawczych.

Kapliczki i krzyże przydrożne rozsiane są po całym terenie zamieszkałym przez Górali Nadpopradzkich, stanowiąc nieodłączny element lokalnego krajobrazu. Zróżnicowane pod kątem formy, czasu powstania i intencji, są wyrazem silnej pobożności i wiary w orędownictwo opatrzności i świętych. Lokowane przy skrzyżowaniach dróg i wieszane na drzewach, umieszczane w pobliżu mostów, nad rzekami, czy na polach chroniły przed żywiołami i zarazami. Wiele z nich powstało jako wotum dziękczynne bądź błagalne, w celu wyjednania łask, wysłuchania prośb czy odkupienia win. Część przypomina

⁷⁵ Otwarcia dokonał ks. biskup Jan Styrna, a konsekracji ordynariusz ks. biskup Wiktor Skworc. *Historia parafii Rytro*, <https://parafiarytro.pl/parafia-rytro.html>, [dostęp: 22.06.2020].

⁷⁶ Dokładny opis wyposażenia kościoła można znaleźć w publikacji *Jubileusz 85-lecia Parafii Rytro. Parafia św. Józefa Robotnika*, red. A. Spiechowicz Jędrys, Nowy Sącz 2016.

również o ważnych historycznych miejscach lub wydarzeniach, będąc swoistymi pomnikami i wyrazem lokalnego patriotyzmu. Kapliczki były miejscami kultu, które jednoczyły lokalną społeczność, gromadzącą się w ich pobliżu podczas uroczystości roku liturgicznego. W wielu miejscowościach zastępowały kościoły, do czasu powstania świątyń odprawiano przy nich msze i nabożeństwa⁷⁷. Także wspólnie kultywowane są śpiewane przy kapliczkach majówki, loretańska ku czci Najświętszej Marii Panny oraz nabożeństwa czerwcowe (czerwcowki) poświęcone Sercu Jezusa. W Piwnicznej od lat organizowane są „majówki bliży nieba”, odprawiane co tydzień przy kolejnych kapliczkach na terenie parafii. Dla wielu mieszkańców omawianych parafii kapliczki są miejscami prowokującymi do zatrzymania się, zadumy i modlitwy.

Stan zachowania kapliczek jest różny. Niektóre wymagają zabiegów konserwatorskich, część z omawianych obiektów doczekała się już odświeżenia czy renowacji, zarówno tej profesjonalnej, jak i wykonanej w sposób amatorski. Rzadko zdarza się, aby kapliczka była pozostawiona sama sobie, na ogół okoliczni mieszkańcy regularnie ozdabiają obiekty kwiatami, dbają o czystość terenu wokoło, czując się odpowiedzialni za tę część lokalnego dziedzictwa. Warto w tym miejscu wspomnieć, że nie wszystkie dawne kapliczki zachowały się do naszych czasów. Zdarza się, że na miejscu zniszczonego obiektu powstał nowy, jednak niektóre zabytki małej architektury sakralnej przetrwały tylko we wspomnieniach bądź źródłach archiwalnych. Wzmożone zainteresowanie sztuką ludową, zwłaszcza w latach 70. i 80. XX w., sprawiło, że kapliczki, szczególnie szafkowe, często padały łupem złodziei⁷⁸. Na terenie zamieszkałym przez Górali Nadpopradzkich dominują kapliczki pod wezwaniem maryjnym oraz z grupą Ukrzyżowania, na którą składają się, poza krucyfiksem, figury przedstawiające św. Jana Ewangelistę i Matkę Bożą. Inne obiekty otrzymały wezwania wybranych świętych, patronów określonych spraw, najczęściej św. Jana Nepomucena, św. Antoniego, św. Wojciecha czy św. Kingi.

Pod względem architektury można wskazać kilka dominujących typów. Najczęściej spotykane są **kapliczki domkowe**, w większości murowane z kamienia. Wznoszone na planie prostokąta lub kwadratu w formie małych domków, przykryte dwuspadowym dachem zwieńczonym krzyżem lub wieżyczką, na ogół są tynkowe i bielone bądź malowane na niebiesko. We wnętrzu mieszczą figury i obrazy

⁷⁷ T. Czerwiński, *Ocalić od zapomnienia...*, s. 26.

⁷⁸ Inf. kobieta 75 lat, bad. ter. autorki, Piwniczna 2020.

świętych patronów, często mają niewielkie murowane lub drewniane ołtarze. Bogatsze i większe pozwalają na wejście do środka. Do bardzo popularnych, rozsianych po całym terenie należą **kapliczki wiszące skrzynkowe** (szafkowe) zawieszane na drzewach i ścianach domów, rzadziej na drewnianych lub betonowych słupach. Niewielkich rozmiarów drewniane skrzynki mają na ogół dwuspadowy dach, czasami też nakryte są blaszanym daszkiem w kształcie łuku. Kapliczki bardzo często są bogato malowane i zdobione, od frontu posiadają snycerskie zdobienia (np. ażurowe listewki czy kolumienki).

Na terenach zamieszkałych przez Górali Nadpopradzkich nierzadko spotkać można także kapliczki **murowane z wnękami**, mieszczące w jednej lub wielu niszach rzeźbione, drewniane bądź gipsowe figury świętych i oleodruki. W dolinie Popradu krajobraz urozmaicają także kapliczki w kształcie **groty**, zawsze pod wezwaniem maryjnym. Kolejnym pojawiającym się typem są **kapliczki słupowe** wykonywane z kamienia lub z drewna, ozdabiane płaskorzeźbami czy pełnoplastycznymi figurami świętych, często zwieńczone szafką lub przeszkloną gablotą (**gablotowe na słupie**), na ogół mieszczącą we wnętrzu figury Najświętszej Marii Panny Niepokalanie Poczętej, rzadziej Jezusa Miłosiernego. Przy drogach napotkać można również wiele **krzyży**, drewnianych lub kutych, ustawianych na ogół na kamiennych postumentach, niekiedy z odlewanej z żeliwa figurą Chrystusa lub z zawieszoną kapliczką w formie otwartej skrzynki. Do rzadziej występujących zalicza się murowane **kapliczki latarniowe**, z wyodrębnioną ażurową latarnią na słupie. Kapliczka **brogowa**, kształtem przypominająca bróg gospodarczy⁷⁹, pojawia się na omawianych terenach tylko raz⁸⁰.

Barcice

Ważnym obiektem znajdującym się przy cmentarzu parafialnym jest kapliczka domkowa pw. Jezusa Miłosiernego. Wzniesiona została najpewniej w połowie XIX w., w intencji zabezpieczenia przed głodem i zarazą. Jest to budowla z kamienia, na planie prostokąta, zamknięta półkolistą, z zewnątrz otynkowana i nakryta stromym dwuspadowym dachem z gontu. Nad wejściem zamkniętym łukiem odcinkowym znajduje się trójkątny szczyt, odcięty okapem, z wnęką na figurkę. Kapliczka umiejscowiona jest częściowo poniżej poziomu gruntu, który został podniesiony podczas prac drogowych⁸¹.

⁷⁹ Bróg – zadaszony obiekt gospodarczy, wsparty na czterech drewnianych słupach.

⁸⁰ T. Czerwiński, *Ocalić od zapomnienia...*, s. 26.

⁸¹ Bad. ter. autorki, Barcice 2020.

Kapliczka domkowa przy cmentarzu
parafialnym w Barcicach.
Fot. J. Stasiak-Harabin 2020

Na wyposażenie wnętrza składa się rzeźba Jezusa u słupa, o charakterze barokowym, pochodząca z Tyrolu i sprowadzona do Barcic w XX w. staraniem ks. Józefa Wirmańskiego⁸². Mieszkańcy Barcic gromadzą się wokół kapliczki zwłaszcza w okresie wielkopostnym.

Kolejna kapliczka domkowa w tej miejscowości wzniesiona została w pierwszej połowie XIX w., prawdopodobnie z fundacji rodziny Koszkułów⁸³. Znajduje się przy drodze krajowej 87. Jest to kamienna budowla na planie prostokąta, z zewnątrz otynkowana i nakryta dachem dwuspadowym z dachówką. Prowadzi do niej wejście zamknięte łukiem odcinkowym z płycinowymi drzwiami, nad którymi, w trójkątnym szczycie, znajduje się głęboka wnęka z krucyfiksem. We wnętrzu, na ścianach bocznych zachowały się fragmenty XIX-wiecznej polichromii, przedstawiającej Chrzest w Jordanie oraz Matkę Boską. W głębi, na półkolistym zamkniętej ścianie z malowidłem imitującym wzgórze, znajdują się rzeźby ludowe: w centralnej części grupa Ukrzyżowania z Matką Boską Bolesną oraz św. Janem, datowana na przełom XIX/XX w. oraz ludowe rzeźby św. Kingi, św. Barbary⁸⁴ oraz trzech innych, trudnych do zidentyfikowania świętych.

Trzecią kapliczką w tym samym typie architektonicznym jest obiekt wzniesiony około 1872 r. na Sapieńcu z fundacji rodziny Witoskich z Mostek i ulokowany na parceli J. Dziedziny⁸⁵. Budowla pw. Matki Bożej z Dzieciątkiem wymurowana na planie prostokąta, została z zewnątrz otynkowana i przykryta dachem dwuspadowym z dachówką. Nad półkolistym zamkniętym wejściem, przeszklonym w górnej części, w trójkątnym szczycie znajduje się ostrołukowa wnęka, a w niej niewielka gipsowa figura przedstawiająca św. Antoniego z Dzieciątkiem.



⁸² *Kapliczki, figury i krzyże przydrożne na terenie Diecezji Tarnowskiej...*, s. 531.

⁸³ Tamże.

⁸⁴ Bad. ter. autorki, Barcice 2020

⁸⁵ *Kapliczki, figury i krzyże przydrożne na terenie Diecezji Tarnowskiej...*, s. 531.

Kapliczka wewnątrz posiada sklepienie kolebkowe. Na jej wystrój składają się ustawione na stole ołtarzowym drewniane polichromowane rzeźby ludowe. Największa przedstawia Matkę Boską z Dzieciątkiem. Obok niej znajdują się trzy nieco mniejsze figury św. Andrzeja, św. Biskupa Wojciecha i św. Biskupa Stanisława. Najmniejsza z rzeźb przedstawia popiersie Boga Ojca⁸⁶. Autorem wszystkich figur jest Marcin Wąchała z Tylmanowej. Niektóre z nich posiadają datowanie – 1872 r. Figury zostały współcześnie pomalowane niedbale błyszczącą, najprawdopodobniej olejną farbą, przez co mocno zatraciły swój pierwotny charakter.

W Barcicach znajduje się również kilka kapliczek gablotowych na słupach. Pierwsza z nich ulokowana przy krajowej drodze 87 wzniesiona została z fundacji Janiny i Ignacego Gorczowskich w roku 1969⁸⁷. Kapliczka w kształcie trapezowej, przeszklonej gabloty wykonanej z metalu, została przykryta czterospadowym blaszanym dachem i zwieńczona metalowym krzyżem. Jest w całości malowana na błękitny kolor. Wewnątrz znajduje się gipsowa figura Najświętszej Marii Panny Niepokalanie Poczętej, o ludowych rysach, umieszczona na betonowym, ogzymśowanym postumencie⁸⁸. Druga tego typu kapliczka znajduje się na prywatnym podwórku powyżej kościoła parafialnego, w przeszklonej, metalowej gablocie ustawionej na grubym pniu mieści figurę Jezusa Miłosiernego. Obiekt powstał w 1977 r. jako wotum wdzięczności za uzdrowienie chorego dziecka⁸⁹. Kolejna kapliczka powstała na osiedlu przy Popradzie w roku 1966, o czym świadczy data wyryta na kamiennym, trapezowym słupie. Na nim umieszczona została prostopadłościenna biała gablota wykonana z metalu i oszklona, w której znajduje się figura Najświętszej Marii Panny. Kolejna tego typu kapliczka, wykonana prawdopodobnie w latach 80. XX w., znajduje się na Facimiechu. To metalowa gablota, przeszklona i malowana na niebiesko, w środku mieści figurę Najświętszej Marii Panny⁹⁰.

Interesującym i niecodziennym przykładem małej architektury sakralnej jest murowana kapliczka słupowa, znajdująca się na Zabroniu. Wykonana została w 1883 r. z fundacji Onufrego Koszkuła⁹¹. Posiada blaszaną trapezową obudowę z daszkiem, wewnątrz której znajduje

⁸⁶ Bad. ter. autorki, Barcice 2020

⁸⁷ *Kapliczki, figury i krzyże przydrożne na terenie Diecezji Tarnowskiej...*, s. 532.

⁸⁸ Bad. ter. autorki, Barcice 2020

⁸⁹ Inf. kobieta 62 lata, bad. ter. autorki, Barcice 2019.

⁹⁰ Tamże.

⁹¹ *Kapliczki, figury i krzyże przydrożne na terenie Diecezji Tarnowskiej...*, s. 531.

się kamienna polichromowana figura Świętej Rodziny. Rzeźba została ustawiona na kamiennym, wysokim czworobocznym postumencie o błękitno-brązowych barwach, ozdobionym płycinami z płaskorzeźbami Chrystusa Ukrzyżowanego – od frontu oraz św. Doroty i św. Stanisław Biskupa z obydwu stron. Kapliczka zdradza niedbałe wtórne malowanie na jaskrawe kolory, które szpecą zwłaszcza płaskorzeźbione sylwetki świętych⁹². Przy drodze niedaleko kamieniołomu znajduje się kapliczka murowana z wnękami, pochodząca z XIX w.⁹³. Ma ona dwukondygnacyjną, czworoboczną formę. Nakryta została czterospadowym daszkiem blaszanym, zwieńczonym krzyżem. Dolna część została wymurowana z kamienia, w górnej, otynkowanej znajduje się przeszklona prostokątna wnęka, w której umieszczono gipsową figurkę Najświętszej Marii Panny Niepokalanie Poczętej.

W Barcicach istnieją także trzy kapliczki w kształcie sztucznej grotty, ulepione z kamienia rzeczno. Wszystkie we wnękach mieszczą niewielkie figury Najświętszej Marii Panny Niepokalanie Poczętej, wykonane z gipsu (w przypadku dwóch pierwszych) lub kamienia (w trzeciej). Pierwsza kapliczka została wzniesiona na Facimiechu w 1977 r. z fundacji Józefa i Józefy Pawlików, którzy umieścili ją na swojej działce, druga, nieznanego fundacji, jest zlokalizowana na prywatnym podwórzu przy drodze krajowej 87 w centrum wsi. Kolejna tego typu współczesna kapliczka została umieszczona tuż przy kościele parafialnym⁹⁴

Typ drewnianych kapliczek szafkowych osadzonych na słupie reprezentują cztery XIX-wieczne obiekty. Pierwszy, zlokalizowany w Barcicach Dolnych, powstał w 1840 r. z fundacji rodziny Berstlingów na działce F. Rojewskiego przy domu nr 81. We wnętrzu oszkłonej skrzynki umieszczono ludową rzeźbę św. Trójcy, której towarzyszyły figury św. Stanisława Biskupa oraz św. Wojciecha, skradzione w roku 1968. Kapliczka w późniejszym czasie została odświeżona. Kolejna kapliczka w tej samej miejscowości była usytuowana na działce A. Jakubowskiej⁹⁵ przy domu nr 114a. W 1979 r. została przekazana na plebanię w Barcicach⁹⁶. We wnętrzu szafki znajduje się Grupa Ukrzyżowania z Matką Bolesną i św. Janem, a u dołu płaskorzeźbione oblicze Chrystusa, nad belką krzyża umieszczono dwie główki

⁹² Bad. ter. autorki, Barcice 2020.

⁹³ *Kapliczki, figury i krzyże przydrożne na terenie Diecezji Tarnowskiej...*, s. 531.

⁹⁴ Bad. ter. autorki, Barcice 2020.

⁹⁵ Bad. ter. autorki, Barcice 2020.

⁹⁶ S. Tomkowiak, *Stanisława Tomkowicza Inwentarz...*, s. 31. Nadal nie udało się potwierdzić, czy kapliczka rzeczywiście znajduje się na plebanii.

aniołków⁹⁷. Z kolei w Barciach zobaczyć można kapliczkę wykonaną z fundacji rodziny Obrzudów (na rodzinnej posesji, przy domu nr 13)⁹⁸. W zdobionej skrzynce stoją gipsowe rzeźby przedstawiające Najświętszą Marię Pannę Niepokalanie Poczętą, św. Antoniego raz św. Kingę. Zastępują one skradzione, ludowe figury Matki Boskiej, św. Barbary oraz św. Józefa. Ciekawa kapliczka szafkowa na metalowym słupie znajduje się również w przy osiedlowej drodze, ulokowana na działce M. Gabryś (nr domu 24). Powstała z fundacji rodziny Gabrysiów. W blaszано-drewnianej szafce znajduje się ludowa rzeźbiona Grupa Ukrzyżowana z Matką Boską Bolesną i św. Janem Ewangelistą. Wewnętrzne ścianki boczne zdobią dodatkowo dwie, ustawione symetrycznie główki aniołków. Kapliczka odznacza się intensywnymi kolorami będącymi efektem niedawnej konserwacji⁹⁹.

W Barcicach podziwiać można także kilka wiszących kapliczek skrzynkowych. Wyróżnia się tutaj kapliczka na Sapięncu, wisząca na domu nr 7, ufundowana w XIX w. przez rodzinę Szczęsnych¹⁰⁰. We wnętrzu drewnianej, otwartej skrzynki z blaszaną osłoną znajdują się ludowe polichromowane rzeźby Chrystusa Salwatora pośrodku oraz św. Jana Nepomucena i św. Kingi po bokach. Dolną część kapliczki zdobi płaskorzeźbiona twarz Chrystusa. W 2019 r. kapliczka została odnowiona przez Józefa Steca dzięki inicjatywie towarzystwa Historycznego Miłośników Barcic „Barcie teraz i dziś”. W tym samym przysiółku, umieszczona na przydrożnym drzewie, zachowała się także druga tego typu kapliczka, o nieustalonej fundacji, powstała najpewniej w XIX w. Składa się z drewnianego zaplecka, nakrytego drewniano-blaszaną osłoną. W środku znajduje się metalowy krucyfiks, a po jego obu stronach rzeźby Matki Bożej Bolesnej oraz św. Jana Ewangelisty, tworzące Grupę Ukrzyżowania¹⁰¹. Kolejna kapliczka skrzynkowa znajduje się w Barcicach Dolnych na budynku J. Tokarczyka (nr domu 38)¹⁰². Została wzniesiona w 1914 r. z fundacji Marii Tokarczyk. Wykonana z drewna, otrzymała kształt prostokątnej ogzymosowanej skrzynki o półkolistym zakończeniu. Dookoła zdobi ją stylizowana, złożona rama z ornamentem muszlowym. Wewnątrz znajdują się polichromowane drewniane rzeźby Chrystusa

⁹⁷ Kapliczkę w 1901 r. sfotografował w Barcicach Seweryn Udziela. S. Tomkiewicz, *Stanisława Tomkowicza Inwentarz...*, Część ilustracyjna, s. 293, il. 5.

⁹⁸ *Kapliczki, figury i krzyże przydrożne na terenie Diecezji Tarnowskiej...*, s. 532.

⁹⁹ Bad. ter. autorki, Barcice 2020.

¹⁰⁰ Tamże.

¹⁰¹ *Kapliczki, figury i krzyże przydrożne na terenie Diecezji Tarnowskiej...*, s. 532.

¹⁰² Tamże, s. 532.

Ukrzyżowanego oraz Matki Bolesnej i św. Jana. W tle rysuje się malarstwo zaznaczony pejzaż górski z błękitnym niebem. Kapliczka odznacza się żywymi, odświeżonymi kolorami¹⁰³. Inna kapliczka tego typu znajduje się na Zabroniu. Wykonana została w 1953 r. dzięki staraniom Wojciecha Obrzuda i umieszczona na budynku na jego działce¹⁰⁴. Drewniana szafeczka, zaszkłona od frontu kryje we wnętrzu gipsowe figurki Serca Pana Jezusa i Najświętszej Marii Panny Niepokalanie Poczętej. Wreszcie warto wspomnieć o interesującej kapliczce brogowej, ulokowanej przy remizie strażackiej w Barcicach. Obiekt powstał najpewniej w latach 70/80. XX w. i złożony jest z czterech słupów na planie kwadratu podtrzymujących czteropołaciowy dach kryty dachówką. Wewnątrz kapliczki znajduje się duża drewniana figura przedstawiająca św. Floriana¹⁰⁵.

Głębokie

W miejscowości Głębokie, podczas przeprowadzonej inwentaryzacji w terenie, udało się zlokalizować kilka interesujących kapliczek. Najliczniejszą grupę stanowią kapliczki gablotowe na słupach. Pierwsza z nich została wzniesiona w 1980 r. przez Józefa Lickonia. Jest metalowa, pomalowana na niebiesko, przeszkłona i ustawiona na czterech metalowych słupkach. Wewnątrz mieści gipsową figurę Najświętszej Marii Panny Niepokalanie Poczętej.

Gablotowa kapliczka na słupie znajduje się również powyżej kościoła parafialnego, w ogrodzie na terenie prywatnej posesji. W oszklonej i zadaszanej gablocie została umieszczona ludowa rzeźbiona w drewnie „Grupa Ukrzyżowania”¹⁰⁶. Kolejna kapliczka w tym typie znajduje się niedaleko szkoły podstawowej. Wykonana została około 1955 r. przez dwóch absolwentów szkoły stolarskiej, w podziękowaniu za ukończenie



Kapliczka gablotowa na słupach w Głębokim.

Fot. J. Stasiak-Harabin 2020,

¹⁰³ Bad. ter. autorki, Barcice 2020.

¹⁰⁴ *Kapliczki, figury i krzyże przydrożne na terenie Diecezji Tarnowskiej...*, s. 533.

¹⁰⁵ Bad. ter. autorki, Barcice 2020.

¹⁰⁶ Bad. ter. autorki, Głębokie 2020.

edukacji¹⁰⁷. W przeszklonej drewnianej gablocie na słupie znajduje się figura Matki Boskiej.

Na uwagę zasługują również dwie drewniane wiszące kapliczki skrzynkowe. Pierwsza z nich została wykonana w 1891 r. przez Władysława Dudkę i umieszczona na działce W. Izworskiego, poniżej kościoła. W jej wnętrzu ulokowano drewnianą ludową rzeźbę Chrystusa Frasobliwego. Kapliczka pierwotnie znajdowała się na drzewie, a obecnie wisi na ścianie domu¹⁰⁸. Druga kapliczka skrzynkowa znajduje się na Glinniku, na granicy z Suchą Strugą. Powstała w XX w. i w swoim wnętrzu mieści ludową rzeźbioną Grupę Ukrzyżowania ze św. Janem i Matką Boską Bolesną oraz Oko Opatrzności. Pierwotnie wisiała na lipie, jednak w na początku lat 60. XX w. w drzewo uderzył piorun, rozszczepiając je na pół. Część, na której wisiała kapliczka stała nie naruszona, a druga część powaliła się na ziemię. W kolejnych latach kapliczka zawisła na innej lipie, a ostatecznie została umieszczona na drewnianym słupku, który w latach 80. XX w. został zmieniony na metalowy. Kapliczka została odświeżona i odmalowana przez Tadeusza Kuligę z Młodowa¹⁰⁹.

Najmłodszym obiektem w Głębokim jest kapliczka z 2008 r. poświęcona św. Kindze, znajdująca się powyżej ujścia wody mineralnej. Jej fundatorką jest Krystyna Dulak-Kulej. Dużych rozmiarów kamienna figura świętej ustawiona na szerokim betonowym postumencie, otrzymała blaszane, półkoliste zadaszenie, chroniące od deszczu¹¹⁰. Autorem rzeźby jest Władysław Kotarba z Piwnicznej¹¹¹.

Kokuszka

Na terenie Kokuszki udało się zlokalizować murowaną kapliczkę z wnękami znajdującą się przy głównej drodze. Obiekt ufundowała rodzina Izworskich, sytuując go na rodzinnej działce. Jest to budowla czworoboczna, dwukondygnacyjna, nakryta dachem dwuspadowym, złożona z dwóch przeszklonych wnęk. W dolnej znajduje się ludowa rzeźba Chrystusa u słupa, zakupiona przed 1939 r., natomiast w górnej mieszczą się rzeźby Chrystusa Frasobliwego oraz Maryi, wykonane około 1975 r. przez Stanisława Lebdowicza¹¹².

¹⁰⁷ Inf. kobieta 69 lat, bad. ter. W. Łomnicka-Dulak, Głębokie 2020.

¹⁰⁸ Inf. kobieta 69 lat, bad. ter. W. Łomnicka-Dulak, Głębokie 2020.

¹⁰⁹ Inf. kobieta 74 lata, bad. ter. W. Łomnicka-Dulak, Głębokie 2020.

¹¹⁰ Bad. ter. autorki, Głębokie 2020.

¹¹¹ Tamże.

¹¹² Inf. kobieta 74 lata, bad. ter. Wandy Łomnickiej-Dulak, Głębokie 2020.

Kosarzyska

W Kosarzyskach można spotkać kilka kapliczek o urozmaiconych formach architektonicznych. W Suchej Dolinie przy zakręcie drogi znajduje się niezwykle ciekawa murowana kapliczka domkowa wzniesiona na przełomie XVIII i XIX w. na działce S. Łomnickiego. Budynek otrzymał plan prostokąta i został nakryty dachem dwuspadowym. Do odmalowanej na błękitny kolor kapliczki prowadzi półkoliste wejście z drewnianymi drzwiami z desek. Nad nim, we wnęcie w trójkątnym szczycie, znajduje się ludowa rzeźba Chrystusa Ukrzyżowanego. We wnętrzu, w niszy wisi ludowy obraz przedstawiający Matkę Boską Siedmiu Bolesci. Po obu jego stronach, na ołtarzyku, umieszczone zostały ludowe polichromowane rzeźby: po lewej stronie Matka Boska Bolesna, a po prawej, większych rozmiarów figura Michała Archanioła. Rzeźby rozdziela położony na środku drewniany krucyfiks z polichromowaną figurą Jezusa. Ponad obrazem, na drewnianej, umieszczonej ukośnie tablicy znajduje się płaskorzeźbiona kompozycja prawdopodobnie z przełomu XVIII/XIX wieku¹¹³ z przedstawieniem Trójcy Świętej w części centralnej z parą adorujących ją aniołów (w części górnej) oraz dwóch świętych z monstrancjami. Wyposażenie wnętrza uzupełniają współczesne gipsowe figury Matki Boskiej Fatimskiej, św. Jana Pawła II oraz Pieta. Na bocznych ścianach wiszą oleodruki o tematyce maryjnej oraz przedstawiające św. Antoniego z Dzieciątkiem¹¹⁴.

Dominującym typem architektonicznym w Kosarzyskach są murowane kapliczki z wnękami. Pierwsza z nich, na Zaczerzyku, powstała w 1948 r. z inicjatywy Franciszka Maślanki i Jana Garwola i ulokowana została na działce J. Garwola. Otynkowana, czworoboczna, wewnątrz mieści gipsową figurę Serca Pana Jezusa oraz obrazek Matki Boskiej Częstochowskiej. Kolejna, kapliczka zlokalizowana „na halach”, powstała z inicjatywy ks. Ludwika Siwadło po 1945 r. Kamienna, otynkowana, kryta daszkiem namiotowym z czworoboczną z wnęką, w której umieszczone zostały trzy gipsowe figurki: Najświętsza Maria Panna Niepokalanie Poczęta, św. Antoni z Dzieciątkiem oraz Serce Pana Jezusa. Trzecia tego typu kapliczka została wykonana w 1958 r. z fundacji Franciszka Buczka¹¹⁵ w miejscu starszej kapliczki szafkowej i znajduje się w Kosarzyskach-Błankowej na działce fundatora. Czworoboczna, otynkowana i nakryta daszkiem dwuspadowym, posiada dwie wnęki,

¹¹³ *Kapliczki, figury i krzyże przydrożne na terenie diecezji tarnowskiej...*, s. 541.

¹¹⁴ Bad. ter. autorki, Kosarzyska 2020.

¹¹⁵ *Kapliczki, figury i krzyże przydrożne na terenie diecezji tarnowskiej...*, s. 541.

w których znajdują się gipsowa figurka Najświętszej Marii Panny Niepokalanie Poczętej oraz oleodruk przedstawiający Ukrzyżowanego Chrystusa ze św. Franciszkiem u jego stóp¹¹⁶. Przy kapliczce mieszkańcy gromadzą się na nabożeństwa majowe, śpiewane przy wtórze muzyki, która niesie się echem po okolicznych górach¹¹⁷. Podobny obiekt znajduje się przy drodze na Obidzę na skraju lasu. Kapliczka powstała w 1961 r. z fundacji okolicznych mieszkańców i staraniem Franciszka Cyconia została postawiona w miejscu starszego, nieistniejącego już obiektu szafkowego. Czworoboczna, kamienna, otynkowana i nakryta blachą we wnęce mieści gipsową figurę Najświętszej Marii Panny Niepokalanie Poczętej.

Podczas badań terenowych prowadzonych na terenie Kosarzysk udało się zlokalizować również kilka kapliczek szafkowych wiszących na drzewach. W drodze z Suchej Doliny znajduje się drewniana przeszklona skrzynkowa kapliczka, w której umieszczona została ludowa figura Chrystusa Frasobliwego¹¹⁸. Przy głównej drodze znajduje się kapliczka szafkowa z krucyfiksem we wnętrzu, wykonana w XX w. z fundacji Franciszka Porębskiego, na miejscu starszej, zawieszanej na krzyżu. Kolejna, nieopodal domu nr 40, z oleodrukiem Matki Boskiej Tuchowskiej wykonana została w 1970 r. z fundacji Rozalii Polakiewicz. Szafkowa kapliczka znajduje się również przy drodze do Rewałówki. Została ufundowana przez Franciszka Cyconia w 1957 r., w drewnianej skrzynce mieści metalowy krucyfix¹¹⁹. Kolejna znajduje się powyżej mostu w drodze na Zamakowisko, niedaleko sklepu. W zawieszanej na drzewie drewnianej szafce umieszczona została rzeźba przedstawiająca Najświętszą Marię Pannę Niepokalanie Poczętą, autorstwa Edwarda Gruceli (1932–2016)¹²⁰.

Młodów

W Młodowie na uwagę zasługuje szafkowa kapliczka z 1903 r. ufundowana przez Idziego Jamrozowicza i ulokowana na działce J. Tokarza. W drewnianej skrzynce ustawionej na słupie (pierwotnie na drzewie) znajduje się ludowa Grupa Ukrzyżowania z Matką Boską Bolesną i św. Janem oraz figura św. Marii Magdaleny. Na granicy z Piwniczną znajduje się również żeliwny wizerunek Ukrzyżowanego Chrystusa,

¹¹⁶

¹¹⁷ Inf. kobieta 59 lat, bad. ter. W. Łomnickiej-Dulak, Kosarzyska 2020.

¹¹⁸ Tamże.

¹¹⁹ *Kapliczki, figury i krzyże przydrożne na terenie diecezji tarnowskiej...*, s. 541.

¹²⁰ Inf. kobieta 81 lat, bad. ter. W. Łomnickiej-Dulak, Kosarzyska 2020.

ustawiony na trójstopniowym kamiennym postumencie. Kapliczka została wzniesiona w połowie XX w. z fundacji robotników kolejowych¹²¹.

Łomnica

Krajobraz Łomnicy urozmaicają dwie kapliczki domkowe. Pierwsza z nich powstała w 1908 r. z fundacji Franciszka Dziedziny. Budowla została wymurowana na planie prostokąta. Ponad drzwiami, w fasadzie znajduje się trójkątny szczyt obity drewnem z ostrołukową wnęką mieszczącą porcelanową figurkę Matki Boskiej z Dzieciątkiem adorowaną przez dwa aniołki. Po obu stronach wnęki widnieją wycięte z tworzywa i przymocowane do desek daty: 1908 z lewej, a po lewej 1925. Kapliczka jest przykryta dwuspadowym dachem z czworoboczną wieżyczką zwieńczoną iglicą i latarnią, w której umieszczona została figurka św. Józefa z Dzieciątkiem. Wnęką w szczycie oraz wejście ozdobione są rzeźbionymi listwami. Do kapliczki prowadzą betonowe schody¹²². We wnętrzu na przyściennym ołtarzyku znajduje się obraz Matki Boskiej błogosławiącej rolnika, podarowany do kapliczki w roku 1979¹²³. Druga kapliczka domkowa została wzniesiona z fundacji Zygmunta Sztuczki w 1977 r. na jego działce w miejscu, gdzie niegdyś znajdowała się starsza kapliczka¹²⁴, fundowana na początku XIX w. przez Jana Sztuczkę. Budowla została wymurowana na planie kwadratu i przykryta dachem dwuspadowym. We jej wnętrzu znajduje się ludowa rzeźba Chrystusa Frasobliwego, pochodząca z poprzedniej kapliczki¹²⁵.

Przy skrzyżowaniu polnych dróg znajduje się murowana, dwukondygnacyjna kapliczka z wnękami, wzniesiona w 1904 r. z fundacji Jana Wnęka, który jest również jej wykonawcą. Kapliczka jest wotum dziękczynnym za ocalenie przed panującą pod koniec XIX w. zarazą¹²⁶. Otrzymała kształt czworobocznego, ogzysowanego postumentu z wnęką, w której umieszczona została gipsowa figurka Najświętszej Marii Panny Niepokalanie Poczętej. Na mniejszym kwadratowym cokole, umieszczonym na postumencie, znajduje się kamienny krzyż z metalową figurą Chrystusa Ukrzyżowanego¹²⁷.

¹²¹ *Kapliczki, figury i krzyże przydrożne na terenie diecezji tarnowskiej...*, s. 533.

¹²² Bad. ter. autorki, Łomnica 2020.

¹²³ *Kapliczki, figury i krzyże przydrożne na terenie diecezji tarnowskiej...*s. 537.

¹²⁴ Starszą kapliczkę rozebrano ze względu na zły stan zachowania.

¹²⁵ *Kapliczki, figury i krzyże przydrożne na terenie diecezji tarnowskiej...* s. 537.

¹²⁶ Inf. kobieta lat 69, bad. ter. W. Łomnickiej-Dulak, Łomnica 2020.

¹²⁷ Bad. ter. autorki, Łomnica 2020.

Kolejną, wartą odnotowania kapliczką jest ta powstała w 1911 r. z inicjatywy Rajmunda i Antoniego Goebłów i ulokowana na terenie lasów państwowych. Na kamiennym trapezowym postumencie znajduje się krzyż o szerokich ramionach z metalową figurą Chrystusa Ukrzyżowanego. Jedna z historii opowiadających o okolicznościach powstania kapliczki mówi, że jej fundator, gajowy Goebel, opuszczając rodzinne strony, postawił krzyż z nadzieją, że kiedyś tam wróci. Po wojennych zawieruchach, niedługo przed śmiercią, jego pragnienie powrotu do Łomnicy spełniło się. Druga wersja głosi, że krzyż powstał w miejscu, gdzie zginęli ludzie pracujący przy ścinie drzewa¹²⁸. Kolejny krzyż na postumencie powstał w 1920 r. z inicjatywy Feliksa Stanczykiewicza, dla uczczenia Konstytucji 3 maja i znajduje się na działce rodziny Żywczaków. Wysoki, czworoboczny obeliskowy postument wieńczy wizerunek Ukrzyżowanego Chrystusa. W 1977 r. kapliczka została gruntownie odnowiona dzięki staraniom ówczesnego proboszcza w Łomnicy, ks. Eugeniusza Lupy.

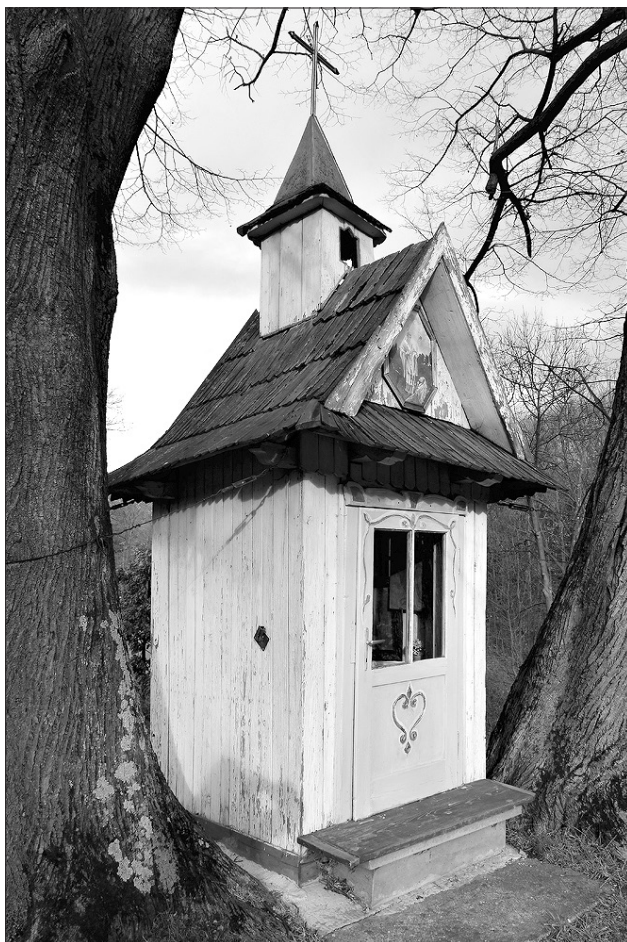
Piwniczna

Ze wszystkich miejscowości w dolinie Popradu, najwięcej obiektów małej architektury sakralnej znajduje się w Piwnicznej. W tym niewielkim, ale rozległym mieście spotkać można kapliczki wzniesione w niemal wszystkich wymienionych typach architektonicznych. Spórą grupę stanowią kapliczki domkowe. Ze względu na kubaturę oraz materiały, z jakich były wznoszone, wymagały największych nakładów finansowych ze strony fundatorów, wywodzących się z zamożnych rodzin mieszczańskich. Jedną z takich okazałych kapliczek, pw. Jezusa w Ogrojcu, znajduje się na działce rodziny Lebdowiczów przy ul. Daszyńskiego¹²⁹. W przeszłości działka ta należała do Izraelity, któremu jednak nie przeszkadzało sąsiedztwo budowli¹³⁰. Kapliczka została wzniesiona pod koniec XIX w. na planie prostokąta. Jest wymurowana z kamienia i cegły oraz otynkowana. Dwuspadowy dach został nakryty gontem. Od frontu kapliczka flankowana jest dwoma pilastrami zwieńczonymi kapitelami złożonymi z profilowanych gzymsów. Szczyt zwieńczono wieżyczką na planie kwadratu, w której znajduje się trójkątna nisza. W środku mieści się XIX-wieczna figura z drewna lipowego przedstawiająca św. Jana Nepomucena oraz duży olejny XX-wieczny obraz na płótnie z wizerunkiem Chrystusa w Ogrodzie Oliwnym,

¹²⁸ Inf. kobieta 80 lat, bad. ter. W. Łomnickiej-Dulak, Łomnica 2020.

¹²⁹ Tamże.

¹³⁰ Inf. kobieta, lat 78, bad. ter. autorki, Piwniczna 2020.



Kapliczka domkowa na Łomnickiem.

Fot. J. Stasiak-Harabin 2020

a na ścianach bocznych drewniane płaskorzeźby Matki Bożej i Pana Jezusa. Na osi fasady umieszczono wejście zakończone kamiennym łukiem, zabezpieczone żelazną kratą. Nad nim, na ścianie znajduje się metalowa figurka ukrzyżowanego Chrystusa. Obecnie w sąsiedztwie kapliczki znajduje się sklep. W 2006 r., ze środków przekazanych przez Państwa Bogaczyków przeprowadzono remont obiektu.

Ciekawa kapliczka domkowa znajduje się na niewielkim wzniesieniu pomiędzy drzewami przy ul. Tadeusza Kościuszki na Łomnickiem. Wzniesiona została przed 1939 r. z fundacji rodziny Kuligów¹³¹,

¹³¹ *Kapliczki, figury i krzyże przydrożne na terenie Diecezji Tarnowskiej...*, s. 539.

w miejscu starej kapliczki, istniejącej tam od niepamiętnych czasów¹³². Obiekt jest wykonany z drewna na planie prostokąta, w konstrukcji słupowej, oszalowany. Dwuspadowy gontowy dach wieńczy czworoboczna wieżyczka nakryta ostrosłupowym hełmem z krzyżem. Od frontu do kapliczki prowadzą zdobione, drewniane drzwi z prostokątnym przeszkleniem w górnej części.

Nad wejściem ulokowany został gontowy daszek, a nad nim trójkątny szczyt, z malowaną na drewnie sceną przedstawiającą św. Stanisława Biskupa, który według relacji jednej z informaterek był patronem wcześniejszej kapliczki¹³³. We wnętrzu znajduje się duża stojąca figura św. Krzysztofa, a za nią, w centralnym miejscu malowidło ukazujące św. Rodzinę, wykonane prawdopodobnie na przełomie XVIII/XIX w. Wystrój uzupełniają XIX-wieczne ludowe obrazy Niepokalane Poczęcie Najświętszej Marii Panny oraz św. Szymon. Poniżej kapliczki co roku na święto św. Krzysztofa odbywa się msza św., w trakcie której kapłan błogosławi pojazdy¹³⁴.

Dwie kolejne kapliczki w typie domkowym znajdują się na Śmigowskim. Pierwsza z nich powstała na początku XX w. z inicjatywy Józefa Tokarczyka. Jest murowana z kamienia i nakryta blaszanym dachem namiotowym. We wnęce znajdują się płaskorzeźbiona podobizna Chrystusa wykonana przez Stanisława Lebdowicza około 1975 r. oraz gipsowa figurka Najświętszej Marii Panny Niepokalanie Poczętej¹³⁵. Druga kapliczka, pw. Matki Boskiej Saletyńskiej, ulokowana została na malowniczym wrzosowisku. Każdego roku we wrześniu odprawiana jest przy niej msza św. odpustowa ku czci Saletyńskiej Pani.

Na Fiedorku zlokalizowana jest z kolei kapliczka pw. Wniebowstąpienia Pańskiego wybudowana w 1956 r. z fundacji Tomasza Nowaka i jego rodziny jako wotum wdzięczności za ocalenie życia w trakcie II wojny światowej. Według relacji Anny Gumulak, właścicielki drewnianego domu nieopodal kapliczki, z budową wiązały się pewne trudności. Ze względu na brak formalnej zgody na budowę obiektu sakralnego fundatorowi udało się zdobyć pozwolenie na remont kapliczki, która dopiero miała powstać. Jako budulec posłużyły kamienie ze szczytu „Skała”. Prac doglądał ks. Siwadło, służąc radą i pomocą, dokonał także uroczystego poświęcenia kapliczki¹³⁶. Murowana i otynkowana

¹³² Tamże.

¹³³ Tamże.

¹³⁴ Inf. mężczyzna 91 lat, bad. ter. W. Łomnickiej-Dulak, Piwniczna 2020.

¹³⁵ Tamże, s. 540.

¹³⁶ M. Lebdowicz, *Dom na skale. Dzieje kapliczki na Fiedorku*, „Znad Popradu” 2000, nr 9, s.??.

na biało budowla powstała na planie prostokąta i nakryta została blaszanym dachem dwuspadowym z dodatkowym zadaszeniem nad wejściem. Do środka prowadzą drewniane, zakończone półkoliście drzwi. Wewnątrz kapliczki znajdują się dwa malowidła ścienne na przeciwległych ścianach (Jan Kazimierz u stóp Matki Bożej Królowej Polski oraz klęczący kapłan, również wpatrzony w postać Matki Boskiej), których autorstwo przypisuje się Ewie Harsdorf. Znajdujące się przy malowidłach daty – 1656 i 1956 – odnoszą się do obchodów 300-lecia ślubów jasnogórskich Jana Kazimierza. W kolejnych latach wewnątrz kapliczki wzbogaciła płaskorzeźba Edwarda Gruceli, przedstawiająca Wniebowstąpienie Jezusa, którą umieszczono wysoko pod stropem, nad postacią Matki Bożej. Kapliczka stanowiła ważne miejsce kultu, zwłaszcza w latach 80. XX w., skupiając liczne grupy apostołskie młodzieży¹³⁷. Od lat, w święto Wniebowstąpienia przy kapliczce odprawiana jest msza św. odpustowa, która otwiera sezon turystyczny w tej części Beskidu Sądeckiego.

Na Jarzębakach stoi duża kapliczka domkowa nieznanej fundacji powstała prawdopodobnie na początku XX w. Wykonana została z drewna i ulokowana na planie prostokąta. Budynek posiada dwuspadowy dach kryty blachą, z wieńczącą go przeszkloną sygnaturką na planie kwadratu, z krzyżem na szczycie. Do wnętrza kapliczki od frontu prowadzi prostokątne wejście, nad którym znajduje się daszek również kryty blachą. Kapliczka posiada 4 okna, rozlokowane po dwa na ścianach bocznych. We wnętrzu znajduje się m.in. obraz Matki Boskiej Licheńskiej. Przy kapliczce odprawiane są niedzielne msze święte, a w lipcu odbywa się odpust, który cieszy się dużą popularnością. Tuż przy budynku stoi niewielka dzwonnica.

W podobnym typie utrzymany jest obiekt sakralny na Walczakach. Kapliczka ta powstała na początku XX w. z fundacji Michała Toczka na działce rodziny Polakiewiczów. Zbudowana na planie prostokąta, o drewnianej konstrukcji słupowej, oszalowana, jest przykryta dwuspadowym, blaszanym dachem. Do wnętrza prowadzą ozdobne, drewniane drzwi umieszczone na osi fasady, z przezroczem na wysokości 2/3. Powyżej, w trójkątnym szczycie wydzielonym ozdobną listwą, umieszczony został płaskorzeźbiony wizerunek Chrystusa Frasobliwego. Kapliczka wewnątrz otrzymała strop dwupołaciowy. W środku znajduje się rzeźbiony ołtarzyk ludowy o cechach barokowych, z gipsową figurą Najświętszego Serca Marii w środkowej niszy.

¹³⁷ Pierwsze rekolekcje dla młodzieży piwniczańskiej zorganizował tam ks. Bolesław Bawiec i z czasem Fiedorek stał się częstym miejscem takich spotkań. Tamże.

Powyżej, w naczółku mieści się obraz Matki Boskiej z Dzieciątkiem. Ołtarz zdobią, umieszczone po jego obu stronach, drewniane ludowe figury przedstawiające Jezusa Dobrego Pasterza oraz Najświętszą Marię Pannę, wykonane około 1970 r. przez Stanisława Lebdowicza¹³⁸. Tuż obok umieszczono gipsowe figury: Niepokalane Poczęcie Najświętszej Marii Panny, Najświętsze Serce Jezusa oraz dwa małe aniołki.

Przy ul. Węgierskiej kapliczkę ufundowała rodzina Żytkowiczów. To murowana, kamienna budowla, powstała po 1876 r. na działce rodziny Leśniaków. Otynkowana, czworoboczna, nakryta dwuspadowym dachem, posiada przeszkloną wnękę, w której wiszą trzy ludowe drewniane płaskorzeźby, wszystkie autorstwa Stanisława Lebdowicza: na ścianie frontowej Chrystus Dobry Pasterz, po lewej stronie Matka Boża, a po prawej św. Józef. Na stole ołtarzowym umieszczona została ludowa rzeźba Matki Boskiej Fatimskiej, którą adorują dwie małe figury aniołków¹³⁹. Z kapliczki pochodzą również ludowe obrazy Ecce Homo oraz Matka Boska Anielska, datowane na XVIII–XIX w. przeniesione do kościoła parafialnego w Piwnicznej¹⁴⁰.

Duża kaplica domkowa, pw. Świętego Antoniego powstała w 1909 r. na Piwowarówce. Jest to jednonawowa, murowana z kamienia budowla na planie prostokąta, z trójbocznie zakończonym prezbiterium oraz wysoką wieżą z dzwonnicy, ulokowaną od frontu. Wieżę ze strzelistym hełmem wieńczy krzyż. Budynek przykrywa dwuspadowy dach, pierwotnie gontowy, a obecnie kryty blachą. Z powstaniem kaplicy wiąże się historia jej budowniczych, Stanisława Piwowara i jego braci, którzy niespodziewanie wyjechali za granicę, przerywając prace. Stanisław, który pozostał w kraju, nie był w stanie samodzielnie ukończyć budowy, zdecydował więc, że zamiast kaplicy postawi kuźnię. Jednak, kiedy piorun uderzył w pobliskie drzewo, miejscowy proboszcz uznał to za znak, że należy ukończyć budowę planowanej kaplicy. Udało się to przy pomocy miejscowych oraz mieszkańców sąsiednich wsi. Historia ta znana jest dzięki opowieści Antoniny Izworskiej, długoletniej opiekunki kapliczki¹⁴¹. W 1950 r. w kronice parafialnej ks. Lewandowski, ówczesny proboszcz zanotował: „W tym roku wprowadziłem do kaplicy obraz Pana Jezusa i ludzie zaczęli zbierać na wieczorne nabożeństwa”. Pierwszą mszę odprawił dwa lata później nowy proboszcz, ks. Siwadło, nadając kaplicy wezwanie św. Antoniego. Był to bardzo

¹³⁸ *Kapliczki, figury i krzyże przydrożne na terenie diecezji tarnowskiej...*, s. 539.

¹³⁹ Bad. ter. autorki, Piwniczna 2020.

¹⁴⁰ *Kapliczki, figury i krzyże przydrożne na terenie Diecezji Tarnowskiej...*, s. 539.

¹⁴¹ M. Lebdowicz, *Z pracy i ofiary. 50 lecie kaplicy na Piwowarówce*, „Znad Popradu” 2000, nr 7, s. 6.

ważny moment w historii tego miejsca, nadający¹⁴² mu „nowe życie”. Z biegiem lat miejsce obrazu zajęła rzeźba św. Antoniego, a nad nią obraz Matki Boskiej z Dzieciątkiem. W późniejszym czasie ołtarz zdołało malowidło ściennie wykonane przez sądecką artystkę Ewę Harsdorf, wyobrażające św. Antoniego z Dzieciątkiem na rękach. Niestety, w 1990 r. podczas prac remontowych, zostało ono zamalowane. Obecnie na ścianie ołtarzowej we wnęce znajduje się obraz przedstawiający patrona kaplicy – św. Antoniego z Dzieciątkiem¹⁴³. W 2003 r. kapliczka otrzymała nowy blaszany dach oraz nowe okna. Malowniczo ulokowana została również kapliczka przy pieszym szlaku na Niemcową. Murowana, na planie kwadratu, została nakryta czterospadowym daszkiem krytym gontem. Od fasady kapliczka posiada przeszklone okienko, a we wnętrzu mieści figurę Najświętszej Marii Panny Niepokalanie Poczętej¹⁴⁴.

Na terenie Piwnicznej udało się odnaleźć kilka kapliczek **murowanych z wnękami**. Pierwsza znajduje się **przy ul. Krakowskiej**, nieopodal kościoła parafialnego pw. Narodzenia Najświętszej Marii Panny. Powstała w pierwszej połowie XIX w., z niustalonej fundacji. Jest to niewielka budowla murowana i otynkowana, o dwóch kondygnacjach, zbudowana na planie kwadratu, nakryta czterospadowym dachem namiotowym i zwieńczona krzyżem. Od strony fasady do wnętrza kapliczki prowadzi półkolistie zakończone wejście, zabezpieczone kratą. We wnętrzu, we wnęce zakończonej łukiem, znajduje się oszklona, barwna płasko-rzeźba przedstawiająca scenę Przemienienia Pańskiego, wykonana w drugiej połowie XIX w. przez Józefa Broniszewskiego z Piwnicznej¹⁴⁵. Druga, węższa kondygnacja, od frontu oraz po bokach ma trzy



Kapliczka murowana z wnękami przy ul. Krakowskiej w Piwnicznej.
Fot. J. Stasiak-Harabin 2020

¹⁴² Tamże.

¹⁴³ Tamże.

¹⁴⁴ W latach 50. XX w. szlakiem koło kapliczki przechadzał się Karol Wojtyła. Inf. kobieta 65 lat, bad. ter. autorki 2020.

¹⁴⁵ Tamże.

łukowo zakończone otwory, przez które widoczna jest umieszczona wewnątrz, polichromowana rzeźba przedstawiająca św. Jana Kantego, wykonana najprawdopodobniej w XIX w.

Druga kapliczka tego typu stoi na Łomnickim, ufundowana w 1931 r. przez rodzinę Polańskich na własnej działce, na miejscu, gdzie istniała niegdyś dużo starsza kapliczka. Budowla ma formę czworoboczną o dwóch kondygnacjach z wnękami i nakryta jest dachem dwuspadowym. W dolnej wnęce znajduje się XIX-wieczna płaskorzeźba przedstawiająca Koronację Najświętszej Marii Panny, o cechach ludowego baroku, pochodząca ze starszej kapliczki, a powyżej gipsowa figurka Najświętszej Marii Panny Niepokalanie Poczętej. Murowana z kamienia jest także kolejna kapliczka na Łomnickim, wzniesiona prawdopodobnie w XIX w. na parceli K. Maślanki¹⁴⁶. Otrzymała ona formę czworoboczną oraz dach namiotowy przykryty gontem. We wnęce znajduje się obraz Chrystusa u słupa, malowany na płótnie oraz płaskorzeźbione oblicze Chrystusa wykonane przez Stanisława Lebdowicza w połowie lat 70. XX stulecia¹⁴⁷.

Czwarty obiekt tego typu znajduje się w przysiółku zwanym Za Potokiem Kapliczka wzniesiona została w 1934 r. przez Franciszka Długosza. Jest to budowla murowana z kamienia, o czworobocznej bryle z dachem dwuspadowym krytym dachówką. W przeszklonej wnęce znajdują się gipsowe figurki Najświętszej Marii Panny Niepokalanie Poczętej oraz św. Teresy od Dzieciątka Jezus. Czwartą kapliczkę zobaczyć można na Groniku, gdzie stoi od XIX w. Jest to obiekt murowany z kamienia, dwukondygnacyjny, z dwoma wnękami. W dolnej, większej, zamykanej kratą, znajdują się ludowa grupa Ukrzyżowania z Matką Bolesną oraz św. Janem Ewangelistą oraz trzy płaskorzeźby: Zmartwychwstanie, Chrystus w Ogroju oraz Najświętsza Maria Panna Niepokalanie Poczęta, wykonane w 1977 r. przez artystę Wiesława Kotarbę¹⁴⁸.

W Piwnicznej udało się zlokalizować trzy kapliczki w kształcie grotu. Jedna z nich usytuowana jest na Kosmydle. Wybudował ją Jan Korał po zakończeniu II wojny światowej. W kamiennej, półkolistej niszy mieści gipsową figurkę Matki Boskiej Niepokalanie Poczętej. Druga, nieustalonej fundacji o analogicznym kształcie, znajduje się w dzielnicy zwanej Czercz. Trzecia kapliczka tego typu została wzniesiona w 1977 r. z inicjatywy ks. Ludwika Siwadły na hali Jaworzyna

¹⁴⁶ *Kapliczki, figury i krzyże przydrożne na terenie Diecezji Tarnowskiej...*, s. 539.

¹⁴⁷ Tamże.

¹⁴⁸ Tamże.

Kokuszczańska. Zbudowana jest z dzikiego kamienia na kształt groty i pokryta darnią. W jej wnętrzu znajduje się drewniana, ludowa grupa rzeźbiarska przedstawiająca Szopkę Betlejemską i Pokłon Trzech Króli, wykonana przez Stanisława Lebdowicza w 1977 r. Obok kapliczki postawiono w tym samym czasie drewniany krzyż z metalową figurą Chrystusa oraz tabliczką z inskrypcją modlitewną¹⁴⁹.

Ponadto w Piwnicznej występuje także kapliczka w typie latarniowym, wybudowana po 1955 r. z inicjatywy okolicznych mieszkańców. Ustawiona na postumencie z dzikiego kamienia i oszklona, we wnętrzu mieści obrazek Serca Pana Jezusa.

Typ kapliczek skrzynkowych na słupie reprezentuje obiekt wzniesiony przy szlaku na Niemcową z fundacji J. Gumulaka, w miejscu starszej, niezachowanej kapliczki. We wnętrzu drewnianej szafki znajduje się ludowa płaskorzeźba Chrystusa niosącego krzyż, wykonana przez Stanisława Lebdowicza¹⁵⁰.

W Piwnicznej znajdują się również wiszące kapliczki szafkowe. Jedna z nich, umieszczona na przydrożnym drzewie, zlokalizowana jest na Walczakach. Powstała prawdopodobnie w XIX w., to drewniana, otwarta szafka przykryta blaszanym daszkiem. Wewnątrz znajduje się pasyjka umieszczona w miejsce starszej, skradzionej ludowej grupy Ukrzyżowania z Matką Boską Bolesną i św. Janem Ewangelistą¹⁵¹. Kolejna, wykonana w 1976 r., znajduje się na Borownicach, Ma formę drewnianej szafki zawieszanej na drzewie. W jej wnętrzu znajduje się ludowa rzeźba Chrystusa Frasobliwego, autorstwa Jamrozowicza z Młodowa¹⁵².

Omawiając obiekty małej architektury sakralnej zachowane na terenie Piwnicznej, warto wspomnieć także o figurze Matki Boskiej przy ul. Daszyńskiego, przy której znajduje się ujęcie wody pitnej. Figura pochodzi z pracowni artysty Mieczysława Bogaczyka i trafiła do przestrzeni miejskiej w latach 60. XX w. staraniem proboszcza Ludwika Siwadło¹⁵³. Nie sposób pominąć również niezwykle ważnego miejsca, jakim jest góra Bucznik, na której w 1966 r. wspomniany ks. Siwadło zainicjował powstanie wysokiego metalowego krzyża, dla uczczenia 1000-lecia chrztu Polski. Ponieważ działanie to zostało podjęte wbrew woli władz komunistycznych, było owiane tajemnicą i przebiegało w konspiracji. W 2016 r. krzyż został poddany gruntownej

¹⁴⁹ Tamże.

¹⁵⁰ Tamże.

¹⁵¹ Tamże.

¹⁵² Tamże.

¹⁵³ Inf. kobieta 75 lat, bad. ter. autorki, Piwniczna 2020.

konserwacji, a tuż obok niego wybudowano Górską Kaplicę Narodu Polskiego, która służy również jako miejsce schronienia na szlaku ¹⁵⁴.

Przysietnica

W Przysietnicy warto omówić dwie ciekawe kapliczki domkowe. Pierwsza z nich została wzniesiona nieopodal skrzyżowania drogi prowadzącej do Moszczenicy Wyżnej, w 1871 r. z fundacji Bartłomieja Garwola ¹⁵⁵. Wykonano ją z kamienia, a następnie otynkowano. Zamknięta półkuliście, pokryta została dwuspadowym dachem obitym blachą. Do kapliczki prowadzą płycinowe drzwi z przezroczem w górnej części. Nad nimi, w trójkątnym szczycie znajduje się wnęka. W sklepionym wnętrzu ustawiono ołtarzyk o barokowym charakterze (datowany na l. 1871–1874), ujęty parą kolumniek, autorstwa ludowego artysty Marcina Wąchały z Tylmanowej ¹⁵⁶. Ołtarz zdobi płaskorzeźba Najświętszej Marii Panny Niepokalanie Poczętej, a w zwieńczeniu znajduje się płaskorzeźba przedstawiająca Chustę św. Weroniki. Obok stoi figura adorującego anioła pochodząca z 1874 r. oraz rzeźby przedstawiające św. Stanisława Biskupa, Chrystusa Króla oraz trudną do zidentyfikowania świętą. Wyposażenie kapliczki uzupełniają dwa krucyfiksy z sylwetką Chrystusa: większy wisi po lewej stronie, a prawy, mniejszy oparty jest o prawą ścianę boczną. W kapliczce brak płaskorzeźby przedstawiającej Matkę Boską Różańcową ze św. Dominikiem i św. Katarzyną Sieneńską, rzeźbiarskiej grupy św. Rodziny, a także figur: św. Wojciecha i adorującego anioła ¹⁵⁷. Wszystkie rzeźby są obecnie w bardzo złym stanie i wymagają pilnej konserwacji.

Druga kapliczka domkowa znajduje się przy głównej drodze we wsi przy domu nr 22 ¹⁵⁸. Wybudowana została prawdopodobnie w pierwszej połowie XIX w. z fundacji rodziny Ogorzałych. Wymurowano ją z kamienia na planie kwadratu. Pierwotnie posiadała surową strukturę, z biegiem lat została otynkowana. Czterospadowy dach kryty był gontem, który w 1975 r. zamieniono na blachę ¹⁵⁹. W fasadzie znajduje się głęboka prostokątna wnęka zamknięta półkuliście, do której prowadzą drewniane drzwiczki oraz metalowa krata. Wewnątrz, w centralnym miejscu została umieszczona ludowa drewniana rzeźba

¹⁵⁴ Inf. kobieta 75 lat, bad. ter. autorki, Piwniczna 2020.

¹⁵⁵ *Kapliczki, figury i krzyże przyrodne na terenie Diecezji Tarnowskiej...*, s. 542.

¹⁵⁶ Tamże.

¹⁵⁷ Tamże; figury te, obecnie najprawdopodobniej zaginione, widniały w opisie kapliczki stworzonym przez ks. Rzepę.

¹⁵⁸ Tamże.

¹⁵⁹ Inf. kobieta lat 85, bad. ter. autorki, Przysietnica 2020.

Chrystusa Ukrzyżowanego z lat 70. XX w., która zastąpiła oryginał z XIX w., obecnie znajdujący się na plebanii i używany podczas uroczystości Wielkiego Tygodnia. Po bokach krzyża, znajdują się dwie ludowe rzeźby polichromowane przedstawiające anioła oraz Matkę Boską. Ściany boczne zdobią polichromowane ludowe prostokątne płaskorzeźby w drewnie z XIX w., przedstawiające Twarz Chrystusa i św. Stanisława Biskupa. W latach 70. XX w. w kapliczkę uderzył piorun, który mocno uszkodził znajdujące się we wnętrzu rzeźby. W latach 90. XX w., z inicjatywy proboszcza ks. Jana Wąchały poddano je renowacji w Krakowie¹⁶⁰. Przy kapliczce odbywają się nabożeństwa majowe.

Warte uwagi są także przysietnickie kapliczki słupowe, do których należy m.in. kapliczka z przełomu XVIII/XIX w. ufundowana przez rodzinę Kuligów i umieszczona na słupie (pierwotnie na drzewie) na działce W. Tomasiaka przy budynku nr 13¹⁶¹. Wykonana została z drewna, w kształcie bogato rzeźbionej otwartej skrzynki, z ludowymi rzeźbami Chrystusa Ukrzyżowanego, Matki Boskiej Bolesnej i św. Jana Ewangelisty. Dolną część kapliczki wieńczy płaskorzeźbiona twarz Chrystusa. Drugą kapliczką słupową jest obiekt z 1962 r. zlokalizowany na działce jej fundatora Franciszka Tokarczyka (nr domu 200)¹⁶². Kapliczka stanowi klasyczny przykład drewnianej skrzynki ustawionej na słupie, z blaszaną osłoną. W jej wnętrzu znajduje się metalowy krucyfiks. Kapliczka zastąpiła starszy obiekt, w którym znajdowała się ludowa grupa Ukrzyżowania z XIX w., powstała staraniem Jana Tokarczyka.

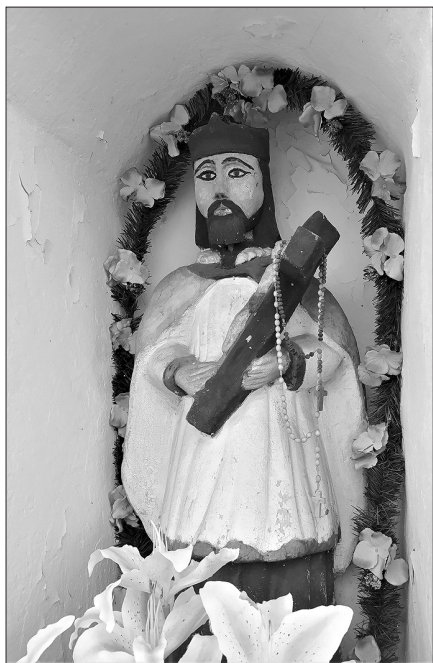
Wieś Przysietnica może także poszczycić się kilkoma zlokalizowanymi szafkowymi kapliczkami wiszącymi. Pierwszą, znajdującą się na posesji A. Citaka, ufundował w XIX w. Wojciech Tokarczyk. Ma kształt drewnianej skrzynki, od frontu bogato zdobionej kolumnienkami i wieżyczką. We wnętrzu znajdują się ludowe rzeźby Matki Boskiej z Dzieciątkiem i św. Floriana. Druga, ufundowana w XIX w. przez rodzinę Ogorzałych (ulożowana na działce E. Pawlika), to drewniana, otwarta skrzynka z blaszaną osłoną. W jej wnętrzu można oglądać ludowe drewniane rzeźby Chrystus Ukrzyżowany (w części centralnej) oraz znacznie mniejsze figurki Matki Boskiej Bolesnej, św. Jana Ewangelisty i św. Piotra. W tle widnieją główki aniołków. Pierwotnie kapliczka była zawieszona na drzewie, obecnie znajduje

¹⁶⁰ Inf. Kobieta lat 85, bad. ter. autorki, Przysietnica 2020.

¹⁶¹ *Kapliczki, figury i krzyże przydrożne na terenie Diecezji Tarnowskiej...*, s. 542.

¹⁶² Tamże.

się na słupie zakończonym kutym krzyżem. Trzecia kapliczka została ufundowana w XIX w. przez rodzinę Tokarczyków i powieszona na budynku nr 38, należącym do K. Podobińskiej¹⁶³. Posiada formę drewnianej otwartej skrzynki z ludową rzeźbą Chrystusa Ukrzyżowanego i dwiema małymi płaskorzeźbami aniołków. Czwarta drewniana kapliczka skrzynkowa powstała w XIX w. z fundacji rodziny Grabskich¹⁶⁴ na działce J. Gądka (nr 23)¹⁶⁵. Otrzymała kształt zdobionej skrzynki z ludową płaskorzeźbą Matki Boskiej Częstochowskiej



Kapliczka wnąkowa z figurą św. Jana Nepomucena. Fot. J. Stasiek-Harabin 2020

we wnętrzu. Pierwotnie zawieszona była na budynku, później na drzewie, a obecnie znajduje się na słupie. Piąta kapliczka powstała dzięki staraniom rodziny Królów¹⁶⁶ i umieszczona jest na należącym do nich budynku. Otrzymała kształt drewnianej, zdobionej, otwartej skrzynki, z metalowym krucyfiksem we wnętrzu, pod którym znajdują się ludowe płaskorzeźby Matki Boskiej Bolesnej, św. Jana Ewangelisty, a poniżej św. Jana Nepomucena. Ostatnia drewniana kapliczka skrzynkowa w tej miejscowości wykonana została w 1914 r. z fundacji Michała i Anny Garwolów i umieszczona na działce H. Król¹⁶⁷. W jej wnętrzu ustawiono dwie figurki: gipsową przedstawiającą Matkę Bożą i porcelanową, wyobrażającą św. Antoniego.

Ponadto w Przysietnicy znajduje się także kamienna, murowana kapliczka z wnąką, pochodząca z połowy XIX w. Ufundowana została przez okolicznych mieszkańców i umieszczona na działce gminnej¹⁶⁸. Czworoboczna, otynkowana, ogrymsowana, w półkuliście zamkniętej niszy mieści ludową figurę przedstawiającą św. Jana Nepomucena. Polichromowana rzeźba zdradza ślady amatorskich prób konserwatorskich.

¹⁶³ Tamże.

¹⁶⁴ Wg innej relacji Olszowskich.

¹⁶⁵ *Kapliczki, figury i krzyże przydrożne na terenie Diecezji Tarnowskiej...*, s. 542.

¹⁶⁶ Tamże.

¹⁶⁷ Tamże.

¹⁶⁸ Tamże.

Rytro

Ryterski krajobraz najliczniej reprezentują kapliczki w typie domkowym. Pierwszy z omawianych to murowany obiekt powstały około 1882 r. przy czerwonym szlaku z Rytra na Niemcową (na tzw. Maślankowym polu na Obłazach Ryterskich). Powstanie kapliczki związane było z osobą Andrzeja Kotarby, mieszkańca Obłazów Ryterskich. Emigrując do Ameryki w celach zarobkowych, ofiarował swój los Matce Bożej, deklarując, że jeśli wróci do kraju, postawi ku jej czci kapliczkę. Po szczęśliwym powrocie do Rytra, dotrzymał obietnicy i własnoręcznie wymurował kapliczkę z zebranych w okolicy kamieni. Gdy ukończył budowlę, zorientował się, że we wnętrzu brakuje świętego obrazu. Postanowił zabrać dwa obrazy z kościoła w Barciach, który uległ zniszczeniu w pożarze. Według miejscowej tradycji, ta „dobra” kradzież nie spodobała się Matce Boskiej, która, aby ukarać Kotarbę, zesłała na niego nieustający deszcz oraz nawiedzała go w snach, domagając się, aby zwrócił obrazy. Po dwóch tygodniach Kotarba oddał to, co zabrał i wyznał Barcickiemu proboszczowi swój czyn. Ksiądz zgodził się, aby obrazy trafiły do kapliczki na Obłazach, zaznaczył jednak, że ich przeniesienie musi się odbyć z należytą czcią, co też się stało. W ten sposób do kapliczki trafiły obrazy „Matka Boska Pocieszenia” oraz „Matka Boska z Bernadeta”, które nadal się tam znajdują¹⁶⁹.

W oryginalnym kształcie ściany kapliczki były oblepione gliną i pobielone, budynek wieńczył drewniany dwuspadowy dach, w szczycie którego znajdował się krucyfiks¹⁷⁰. Obecnie kapliczkę pomalowano na piaskowy kolor i nakryto blachą, przez co zatraciła swój pierwotny charakter. Za to wystrój prawie nie różni się od tego sprzed ponad stu lat. Przy półokrągłej pobielonej ścianie zamykającej wewnątrz ustawiono niewielki ołtarzyk, a na nim drewnianą figurę Chrystusa Zmartwychwstałego oraz gipsową figurkę Matki Bożej. Brak dwóch gipsowych aniołków, które zostały skradzione w latach 70. XX w. Nad ołtarzem wiszą trzy obrazy: wspomniane dwa dary z Barcic oraz „Obrona Częstochowy”, który przekazała do kapliczki Maria Maślanka. Wystrój uzupełnia kilka obrazów współczesnych¹⁷¹. W latach 80. XX w., ze środków uzyskanych z publicznej zbiórki, udało się przeprowadzić renowację zażytkowych obiektów. Od 1981 r. w święto Przemienienia Pańskiego

¹⁶⁹ M. Połakiewicz, *Historia spod samego nieba* [Kapliczka na Obłazie], oprac. P. Kulig, „Biuletyn Ryterski”, 1966, nr 2, s. 3.

¹⁷⁰ *Kapliczki, figury i krzyże przydrożne na terenie Diecezji Tarnowskiej...*, s. 543.

¹⁷¹ Bad. ter. autorki, Rytro 2020.

w kapliczce odprawiane są msze święte¹⁷², wierni zbierają się tam także z okazji majówek.

Równie ciekawa jest historia kapliczka na Roztoce Ryterskiej, pw. Najświętszej Marii Panny Królowej Polski, powstałej w roku 1950. Jest to budowla murowana na planie prostokąta, otynkowana i nakryta dachem z dachówką, od frontu ma półkoliste wejście. Jej powstanie wiąże się z wydarzeniami z okresu II wojny światowej, kiedy w domu Rozalii Mos na Wielkiej Roztoce mieszkały lekarka Stanisława Broniewska i pielęgniarka Zofia Bogdańska. Kobiety angażowały się w pomoc mieszkańcom wsi oraz partyzantom działającym na terenie Rytra. W Boże Narodzenie kobiety, idąc do Małej Roztoki, natrafiły na obławę urządzoną przez hitlerowców na trzech partyzantów. Przeżalone schroniły się przed gradem kul pod stojącym tam krzyżem. W dowód wdzięczności za uratowanie życia, postanowiły, że nadażą temu miejscu szczególne znaczenie. W 1950 r., z inicjatywy Stanisławy Broniewskiej oraz z pomocą mieszkańców Roztoki na miejscu krzyża została wybudowana kapliczka. Za materiał budulcowy posłużyły m.in. cegły pozostałe po wysadzonym ryterskim tartaku¹⁷³. W wnętrzu kaplicy umieszczono obraz Matki Bożej, ufundowany przez Stanisławę Broniewską. Kapliczka została poświęcona przez ówczesnego biskupa, ks. Jerzego Ablewicza, i otrzymała wezwanie Matki Boskiej Królowej Polski. Po rozebraniu starego drewnianego kościoła ryterskiego do kaplicy przeniesiono prawy ołtarz boczny z obrazem Matki Boskiej Częstochowskiej¹⁷⁴. Od momentu powstania po dzień dzisiejszy kapliczka stanowi dla mieszkańców Rytra ważne miejsce kultu maryjnego. Każdego roku w Święto Najświętszej Marii Panny Królowej Polski (3 maja), odprawiana jest przy niej odpustowa msza święta. Odprawiane są tam również majówki oraz odmawiany jest różaniec¹⁷⁵.

Trzecim przykładem małej architektury sakralnej w typie domkowym jest sporych rozmiarów neogotycka kapliczka na Obłazach Ryterskich pw. Najświętszego Serca Pana Jezusa, powstała w roku 1889¹⁷⁶. Pod koniec XIX w. ten rejon Rytra zamieszkiwało około 170 osób, które, podobnie jak inni mieszkańcy wsi, zmuszeni byli uczęszczać do kościołów w Barcicach bądź w Piwnicznej. By zmienić tę sytuację, po-

¹⁷² M. Polakiewicz, *Historia spod samego nieba...*, s. 3.

¹⁷³ *Jubileusz 85-lecia parafii. Ryto...*, s. 31.

¹⁷⁴ J. Mos, *Kapliczka* [Na Małej Roztoce], „Biuletyn Ryterski, 2000, nr 5, s. 2.

¹⁷⁵ Bad. ter. autorki, Ryto 2020.

¹⁷⁶ Poświęcenia kaplicy dokonał ks. Jan Józef Wirmański. Zob. *Jubileusz 85-lecia parafii Ryto...*, s. 13.



Kapliczka na Oblazach Ryterskich, lata 60. XX w. Fot. zbiory R. Matyjewicza

chodzący z Oblazów Ryterskich ksiądz Józef Pustułka¹⁷⁷ zainicjował powstanie kaplicy¹⁷⁸. Miejsce pod jej budowę przekazał J. Kotarba, a budowę sfinansował ówczesny wójt Rytra¹⁷⁹. Budynek został wymurowany z kamienia, otynkowany i pokryty blachą. Jest to kaplica jednonawowa, z nieznacznie węższym, zamkniętym trójbocznym prezbiterium oraz niewielkim chórem, na którym pierwotnie znajdowały się organy. Wewnątrz przykryto ją stropem trapezowym. Wejście ujęte zostało nieznacznym ryzalitem, przechodzącym w wieżyczkę ponad fasadą, zakończoną czworoboczną latarnią i ostrołukowym hełmem. Kapliczka posiada dach dwuspadowy, nad prezbiterium trójpołaciowy.

W 1980 r. otrzymała nową polichromię zaprojektowaną przez artystę Zygmunta Bieńka z Rytra¹⁸⁰, a wykonaną przez artystę nazwiskiem Florek z Nowego Sącza¹⁸¹. Obecnie w prezbiterium, w ostrołukowej wnęce znajduje się błękitna mozaika w formie krzyża, a na nim duża mosiężna figura Serca Pana Jezusa. Zaginął XVIII-wieczny obraz przedstawiający Matkę Boską z Dzieciątkiem, nie istnieje również pierwotny drewniany ołtarz główny, brak również organów. Po wybudowaniu kościoła parafialnego w Ryrtrze duża część wyposażenia zosta-

¹⁷⁷ Tamże. Wg innej relacji ksiądz o nazwisku Maciak.

¹⁷⁸ Tamże.

¹⁷⁹ *Jubileusz 85-lecia parafii. Rytró...*, s. 29.

¹⁸⁰ Inf. kobieta, lat 80, bad. ter. autorki, Rytró 2019.

¹⁸¹ *Kapliczki, figury i krzyże przydrożne na terenie Diecezji Tarnowskiej...*, s. 543.

ła przeniesiona do nowej świątyni¹⁸². W kapliczce do dziś odprawiane są majówki, nabożeństwa czerwcowe oraz msze święte z okazji różnych świąt, w Wielką Sobotę odbywa się święcenie pokarmów.

Kolejnym wartym omówienia obiektem tego typu, również okazałych rozmiarów, jest kapliczka w Żyrczynie, pw. Matki Bożej Licheńskiej. Jej powstanie wiąże się z peregrynacją obrazu Matki Bożej, który ryterscy pielgrzymi przywieźli z Lichenia w 1985 r., za zgodą ówczesnego proboszcza ks. Józefa Woźniackiego (1909–1999). Peregrynacja obrazu trwała 20 miesięcy i zakończyła się w rodzinie Państwa Tokarczyków z Rytra, którzy postanowili, że na ich działce powstanie kaplica. Budowana była w latach 1988–1990. Bryłą przywodzi na myśl drewniany, nieistniejący już kościół parafialny w Ryrtrze. We wnętrzu, ściany w nawie oraz sklepienie ozdobione zostały drewnianą okładziną, natomiast sufit w wielobocznie zamkniętym prezbiterium zdobi polichromia imitująca niebo z przedstawieniami aniołków oraz wizerunkiem Ducha świętego w centralnej części, unoszącego się nad hostią i kielichem. Poniżej znajduje się ołtarz Matki Bożej Uzdrowienia Chorych pochodzący z kaplicy pod tym samym wezwaniem z nieistniejącego parafialnego kościoła. 3 maja 1991 r. został w nim umieszczony obraz Matki Bożej Licheńskiej. Na jego zasuwie znajduje się obraz z wizerunkiem św. Józefa, natomiast z prawej strony na ścianie wisi obraz św. Michała Archanioła, przywieziony w 1991 r. przez kustosa Sanktuarium Michała Archanioła w Miejscu Piastowym, jako dar Ojca Świętego Jana Pawła II. Ściany boczne, podobnie jak kwatery ołtarza, zdobią liczne tablice wotywno. Poświęcenie kaplicy odbyło się 20 października 1991 r.¹⁸³

Czwartą kapliczką w typie domkowym jest murowana kapliczka na Suchej Strudze, wybudowana najprawdopodobniej w XVIII w., chociaż przyjmuje się, że nie jest to pierwsza budowla o charakterze sakralnym ulokowana w tym miejscu¹⁸⁴. Kapliczka znajduje się na działce J. Tokarczyka. Wybudowana została na planie prostokąta, z półkolistym zamknięciem i przykryta dwuspadowym dachem pokrytym dachówką. Budynek od frontu posiada prostokątne wejście, do którego prowadzą kamienne, prowizoryczne schodki. Nad nim znajduje się prostokątna, duża wnęka z ludową rzeźbą Chrystusa Ukrzyżowanego. We wnętrzu, nad ołtarzem wisi oleodruk przedstawiający Matkę Boską Częstochowską oraz znajduje się pięć rzeźb

¹⁸² Tamże.

¹⁸³ Poświęcenia dokonał ks. Eugeniusz Makulski, kustosz Sanktuarium w Licheniu. *Jubileusz 85-lecia parafii...*, s. 36.

¹⁸⁴ Nie udało się ustalić, co się stało z poprzednią.

ludowych z XVIII–XIX w. inspirowanych sztuką barokową. Przedstawiają one Chrystusa Frasobliwego, śś. Piotra i Pawła, św. Mikołaja i św. Jana Nepomucena. Wnętrze zdobią także dwa ludowe obrazy Przemienienia Pańskiego, będące kopiami malowidła znajdującego się w Bazylice Przemienienia Pańskiego w Nowym Sączu¹⁸⁵. Kapliczka stanowi ważne miejsce dla pobliskich mieszkańców. W ciągu roku odprawia się w niej msze święte oraz nabożeństwa majowe. Mieszkańcy często korzystają z kapliczki również podczas prywatnych modlitw.

Wędrując drogami Rytra, natrafić można na wiszące kapliczki szafkowe. Jedną z nich odnaleźć można na ścianie budynku na Makowicy. Kapliczka posiada trójkatne zadaszenie oraz boki pomalowane na niebiesko. Wewnątrz, na tle drewnianej ściany w kolorze brązowym, umieszczono ludową polichromowaną grupę rzeźbiarską, na którą składa się Ukrzyżowany Chrystus, Matka Boska Bolesna oraz trudna do zidentyfikowania postać¹⁸⁶. Druga kapliczka znajduje się na drzewie poniżej murowanej kapliczki domkowej na Roztoce Ryterskiej. Jest to drewniany obiekt z 1881 r. Całość została półkolistym zadaszona oraz obita cienką blachą z ozdobnymi ząbkami od frontu. W pomalowanej na niebiesko drewnianej skrzynce znajdują się cztery drewniane polichromowane figury o charakterze ludowym. W części centralnej mieści się figura Ukrzyżowanego Chrystusa, z jego lewej strony św. Weronika, a z drugiej Matka Boża. Obok figur, po obu stronach, na bocznych ścianach wewnętrznych ustawione zostały zwrócone przodem do siebie figury: św. Jan Nepomucen (z lewej) oraz św. Kinga (z prawej). U dołu, poniżej krucyfiksu widnieje malowana data „1881”.

Krajobraz kulturowy Rytra kształtują także kapliczki szafkowe na słupie. Jedna znajduje się przy drodze na Suchoj Strudze. Powstała w 1884 r. z inicjatywy Jana Tokarczyka. Wykonano ją z drewna pomalowanego w odcieniu bordo, przeszklono i otoczono drewnianym płotkiem. Wewnątrz centralne miejsce zajmuje ludowa polichromowana figura Chrystusa Ukrzyżowanego, najprawdopodobniej z końca XIX w. Po jej obu stronach znajdują się mniejsze, współczesne rzeźby drewniane, przedstawiające modlących się aniołów, a pośrodku niewielkich rozmiarów porcelanowa figurka Serca Pana Jezusa¹⁸⁷. W 1973 r. kapliczka została gruntownie odnowiona przez Michała

¹⁸⁵ *Kapliczki, figury i krzyże przydrożne na terenie Diecezji Tarnowskiej...*, s. 543.

¹⁸⁶ Najprawdopodobniej jest to św. Jan; figury są mocno zniszczone.

¹⁸⁷ Niegdyś w parze z figurką przedstawiającą Niepokalane Poczęcie Najświętszej Marii Panny, obecnie zaginioną.

Rusinka¹⁸⁸. Druga kapliczka słupowa stoi przy drodze krajowej nr 87 nieopodal posesji H. Śmierciaka¹⁸⁹. Lokalizacja kapliczki z biegiem lat najprawdopodobniej ulegała zmianie. Według jednej z relacji wcześniej znajdowała się w centrum wsi, tuż obok dawnego „żelaznego” sklepu państwa Brzeskich¹⁹⁰. Jest to kamienna figura św. Józefa z Dzieciątkiem, ustawiona na kolumnie zwieńczonej kwadratowym cokółem. Figura pochodzi najprawdopodobniej z końca XIX w. Jej fundatorem był Józef Lachner¹⁹¹. W 2010 r., ze względu na zły stan została skierowana do konserwacji. Wówczas zapadła decyzja, aby odrestaurowanej figury nie narażać ponownie na złe warunki atmosferyczne i zstąpić ją kopią.

Omawiając ryterskie kapliczki warto wspomnieć również o najnowszej inicjatywie mieszkańców, jaką jest kapliczka na Kramarce, poniżej domku myśliwskiego. Powstanie obiektu zainicjował Uczniowski Klub sportowy „Ryter” w Rytrze, projekt kapliczki wykonał Stanisław Wysocki, a autorami prac kamiennarskich są Jan i Krzysztof Padulowie¹⁹². Na wysokim, kamiennym postumencie umieszczona została drewniana figura Chrystusa Frasobliwego autorstwa Jana Dekera¹⁹³, nakryta drewnianym, stożkowym dachem zwieńczonym krzyżem. Poniżej, w niszy w murowanym postumencie, znajduje się płaskorzeźba przedstawiająca św. Huberta¹⁹⁴. Co roku kapliczka staje się miejscem finiszu maratonu biegowego zwanego „Biegiem Bejorów”.

Kolejna kapliczka słupowa w Rytrze stoi przy drodze krajowej 87. Obiekt ten został wykonany w XIX w. Ma formę otwartej skrzynki, przykrytej dwuspadowym dachem obitym blachą. Wewnątrz, w miejscu skradzionej niegdyś figury św. Rodziny, znajduje się niewielkich rozmiarów drewniany krzyż z metalową figurą Chrystusa. Niezwykle interesujący obiekt w tym samym typie znaleźć można przy drodze na Mikołasce. Znajdując się tam kapliczka powstała w XIX w. z fundacji Wawrzyńca i Kunegundy Olszowskich¹⁹⁵ i ulokowana została na posesji

¹⁸⁸ *Kapliczki, figury i krzyże przydrożne na terenie Diecezji Tarnowskiej...*, s. 543.

¹⁸⁹ Tamże.

¹⁹⁰ Inf. mężczyzna 71 lat, bad. ter. autorki, Ryto 2019.

¹⁹¹ Józef Lachner był właścicielem młyna wodnego ulokowanego w centrum wsi, nieopodal przejazdu kolejowego. Inf. mężczyzna 71 lat, bad. ter. autorki, Ryto 2019. Więcej na ten temat patrz: K. Ceklarz, *Przemysł*, s.?? niniejszego tomu.

¹⁹² Tablica informacyjna na kapliczce.

¹⁹³ *Jubileusz 85-lecia parafii Ryto...* s. 32.

¹⁹⁴ Patron myśliwych, leśników i sportowców. Poświęcenia kapliczki dokonał we wrześniu 2010 r. proboszcz parafii Ryto ks. Antoni Myjak; *Jubileusz 85-lecia parafii Ryto...* s. 33.

¹⁹⁵ *Kapliczki, figury i krzyże przydrożne na terenie Diecezji Tarnowskiej...*, s. 543.

fundatorów w miejscu starszej, już nieistniejącej. Kapliczka posiada formę drewnianej, polichromowanej skrzynki i od 1974 r. jest umieszczona na betonowym słupie. Od frontu, pod blaszanym daszkiem, znajduje się główka uskrzydłonego aniołka. Fasadę kapliczki zdobią dekoracyjne prostokątne, stylizowane pasy. W przeszklonym wnętrzu znajdują się ludowe polichromowane figury: pośrodku Chrystus Ukrzyżowany, a po jego bokach figura św. Kingi (z lewej) i św. Wawrzyńca (po prawej). U dołu kapliczki, poniżej skrzynki mieści się niewielka barwna płasko-rzeźba przedstawiająca Przemienienie Pańskie¹⁹⁶.

Wola Krogulecka

Kapliczka domkowa na Woli Kroguleckiej, pw. św. Wojciecha, została wzniesiona w 1874 r. na działce J. Gawłaka. Powstała z inicjatywy Zofii i Macieja Gawłaków¹⁹⁷ jako wotum błagalno-dziękczynne mieszkańców za ocalenie przed panującymi wówczas zarazami tyfusu i czerwongi oraz z prośbą o zdrowie. W miejscu wybranym pod kapliczkę znajdował się dawny cmentarz choleryczny. Ponadto, według wspomnień, właśnie tam jednemu z mieszkańców objawiła się hostia¹⁹⁸. Jest to budowla murowana, otynkowana, na planie prostokąta, z dachem dwuspadowym krytym dachówką. Do kapliczki prowadzi wejście zamknięte odcinkowo z płycinowymi drzwiami z przezroczem okratowanym w górnej części. Powyżej, w trójkątnym szczycie, we wnęce znajduje się oleodruk przedstawiający Matkę Boską Nieustającej Pomocy. Wcześniej znajdowała się tam ludowa rzeźba Chrystusa Salwatora autorstwa Marcina Wąchały z Tylmanowej¹⁹⁹. W sklepionym kolebkowo wnętrzu umieszczony został ołtarzyk o cechach barokowych, ujęty parą kolumnienek, wykonany w 1854 r. i sygnowany przez Michała Wąchałę. W zwieńczeniu ołtarzowym znajduje się płasko-rzeźba błogosławiącego Boga Ojca, natomiast centralne pole, mieszące niegdyś obraz Matki Bożej Nieustającej Pomocy, jest obecnie puste²⁰⁰. W rzeźbionym tabernakulum znajduje się relikwiarz św. Stanisława Kostki, obecnie bez relikwii. Wnętrze kapliczki zdobią drewniane rzeźby. Najstarsza i największa, późnogotycka z czwartej ćwierci XIV w. przedstawia Matkę Boską z Dzieciątkiem. Ustawiona została w centralnej części ołtarza. Głowa dzieciątka, berło oraz korona Matki Boskiej noszą ślady XIX-wiecznych przeróbek. Wokół niej znajduje

¹⁹⁶ Tamże.

¹⁹⁷ Tamże, s. 531.

¹⁹⁸ *Odnowiona kapliczka na Woli Kroguleckiej*, „Orantka Barcicka” 2014, nr 64, s. 7.

¹⁹⁹ *Kapliczki, figury i krzyże przydrożne na terenie Diecezji Tarnowskiej...*, s. 531.

²⁰⁰ Bad. ter. autorki, Barcice 2020.



Kapliczka szafkowa na Woli Kroguleckiej. Fot. J. Stasiak-Harabin 2020

się sześć mniejszych ludowych rzeźb autorstwa Michał Wąchały. Przedstawiają św. Antoniego z Dzieciątkiem, św. Wojciecha z 1875 r. św. Stanisława Biskupa również z 1875 r., św. Barbarę, św. Katarzynę oraz Chrystusa Salwatora z około 1974 r., którą to rzeźbę przeniesiono z niszy w trójkątnym szczycie na zewnątrz kapliczki. Wyposażenie kapliczki uzupełnia wsparty o ścianę, niewielki krucyfiks z drewnianą figurą Chrystusa²⁰¹.

Kapliczka stanowi ważne miejsce dla mieszkańców Barcic. Kilka razy do roku odprowadzane są tam msze święte, na których gromadzi się cała wioska. W czasach, gdy na Popradzie znajdował się drewniany most, który ulegał zniszczeniu podczas częstych powodzi, kapliczka zastępowała kościół, m.in. podczas ślubów czy chrztów. W 2014 r., dzięki zaangażowaniu mieszkańców Woli Kroguleckiej, kapliczka została poddana remontowi i otrzymała kratę zabezpieczającą wejście²⁰².

Najliczniejszą grupę stanowią w tej miejscowości kapliczki skrzynkowe wiszące na drzewach i domach. Jedna z nich (na działce W. Gawłaka) wykonana została w XIX w. z inicjatywy rodziny Pawlików. Otrzymała formę drewnianej, ozdobnej skrzynki. W jej wnętrzu znajdują się ludowe rzeźby przedstawiające Chrystusa Ukrzyżowanego,

²⁰¹ Bad. ter. autorki, Barcice 2020.

²⁰² *Odnowiona kapliczka na Woli Kroguleckiej...*, s. 7.

Matkę Boską Bolesną oraz św. Jana Ewangelistę. W zwieńczeniu oraz po bokach kapliczkę znajdują się główki aniołków, a jej dół zdobi prostokątna płaskorzeźbiona twarz Chrystusa²⁰³. Drugą kapliczkę ufundowała rodzina Świerków w XIX w. Znaleźć ją można na budynku J. Świerka (nr domu 44). Wykonana z drewna w kształcie szafki, we wnętrzu mieści ludową rzeźbę św. Wojciecha²⁰⁴. Trzecia kapliczka, także XIX-wieczna, została zawieszona na drzewie obok domu A. Dziedziny (nr 37)²⁰⁵. Ozdobiona snycersko i pomalowana na zielono, otrzymała dwuspadowy daszek. W trójkątnym szczycie, w niszy znajduje się rzeźba św. Michała Archanioła. We wnętrzu kapliczki mieszczą się cztery polichromowane drewniane rzeźby o charakterze ludowym. Dwie większe, ustawione centralnie, przedstawiają Chrystusa u słupa oraz Matkę Boską Bolesną. Dwie nieco mniejsze, umieszczone na bocznych ścianach to wizerunki św. Katarzyny i św. Antoniego z Dzieciątkiem²⁰⁶.

Czwarta kapliczka, pochodząca z tego samego wieku, zawieszona została na budynku J. Janczaka (nr domu 6)²⁰⁷. Jest to drewniana, ozdobna skrzynka, wewnątrz której mieszczą się rzeźby: Chrystusa Ukrzyżowanego, Matki Boskiej Bolesnej, św. Jana Ewangelisty oraz poniżej Michała Archanioła. Piątą kapliczką na Woli Kroguleckiej na działce Olszowskich (nr domu 179)²⁰⁸ jest obiekt wykonany w ok. 1880 r. z fundacji rodziny Bielaków. Drewniana, w formie otwartej skrzynki, mieści ludową grupę Ukrzyżowania z Matką Bolesną i św. Janem. Poniżej znajduje się płaskorzeźbiona twarz Chrystusa. Kolejna kapliczka w tym samym typie powstała w 1900 r. z fundacji Anny Kulig i zawieszona została na budynku R. Kulig o numerze 199²⁰⁹. We wnętrzu drewnianej otwartej skrzynki znajduje się ludowa rzeźba Chrystusa na Krzyżu z figurą św. Franciszka umieszczoną u jego stóp.

Na Woli Kroguleckiej spotkać można również kapliczkę szafkową na słupie, powstałą w 1973 r. z fundacji Anny Pierzgi na działce J. Pierzgi, przy domu nr 140. Jest to drewniana oszklona skrzynka, we wnętrzu której umieszczono gipsową figurkę Najświętszej Marii Panny Niepokalanie Poczętej²¹⁰.

²⁰³ *Kapliczki, figury i krzyże przydrożne na terenie diecezji tarnowskiej...*, s. 532.

²⁰⁴ Tamże.

²⁰⁵ Tamże.

²⁰⁶ Bad. ter. autorki, Barcice 2020.

²⁰⁷ *Kapliczki, figury i krzyże przydrożne na terenie Diecezji Tarnowskiej...*, s. 532.

²⁰⁸ Tamże.

²⁰⁹ Tamże.

²¹⁰ *Kapliczki, figury i krzyże przydrożne na terenie Diecezji Tarnowskiej...*, s. 531.

* * *

Przebywając na terenach zamieszkałych przez Górali Nadpo-
pradzkich, nie sposób nie natknąć się na wieżę kościoła czy przykłady
tzw. małej architektury sakralnej. Kapliczki, różnorodne pod wzglę-
dem kształtu i motywacji powstania, dają silny wyraz religijności oraz
wiary w moc opatrności Bożej. Poczucie odpowiedzialności i chęć
kultywowania tradycji przodków sprawia, że zdecydowana większość
omawianych obiektów posiada swoich opiekunów, dbających o ich
wygląd i stan zachowania. Figury zdobiące wnętrza kapliczek, bardzo
często wykonywane były przez lokalnych twórców ludowych i to one
najpełniej wyrażają miejscowe tendencje artystyczne. Potrzeba two-
rzenia miejsc kultu, chociaż mniej silna, widoczna jest także współ-
cześnie, czego dowodem są nowe obiekty.